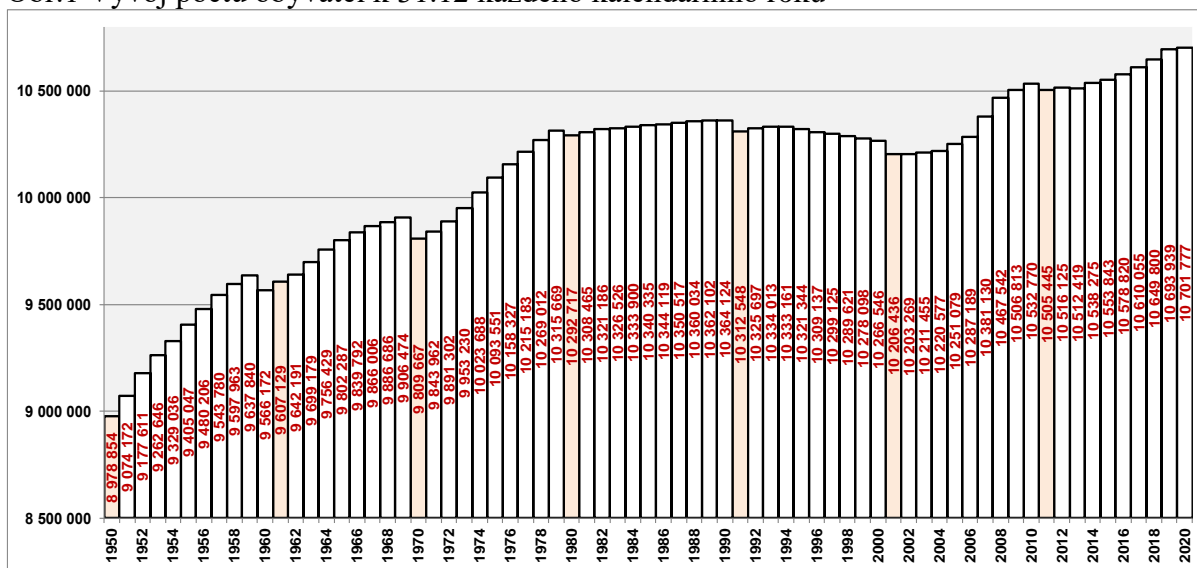


Demografická situace Česka se zaměřením na změny mezi roky 2019 a 2020

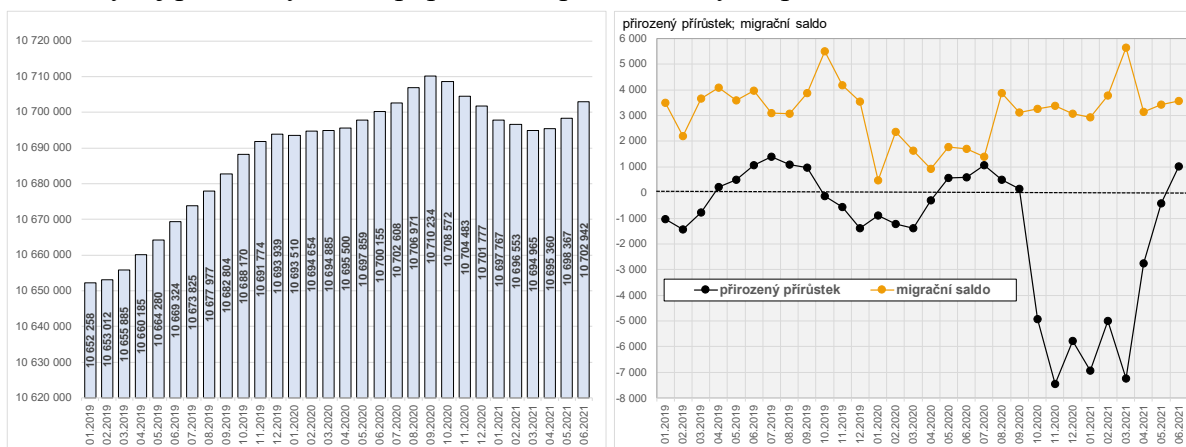
Podle posledních dat publikovaných Českým statistickým úřadem (ČSÚ) dosáhla Česká republika 10 701 777 obyvatel k 31.12.2020 (obr.1). K 30.6.2021 pak tento počet činil 10 702 942 osob.

Obr.1 Vývoj počtu obyvatel k 31.12 každého kalendářního roku

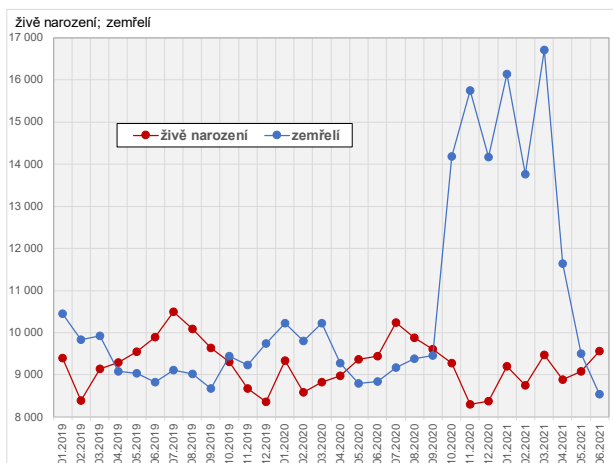


Poznámka: barevně jsou vyznačeny roky sčítání

Obr.2 Vývoj počtu obyvatel a populačních přírůstků/úbytků podle kalendářních měsíců



Poznámka: počet obyvatel je na konci kalendářních měsíců; přirozený přírůstek=živě narození-zemřelí



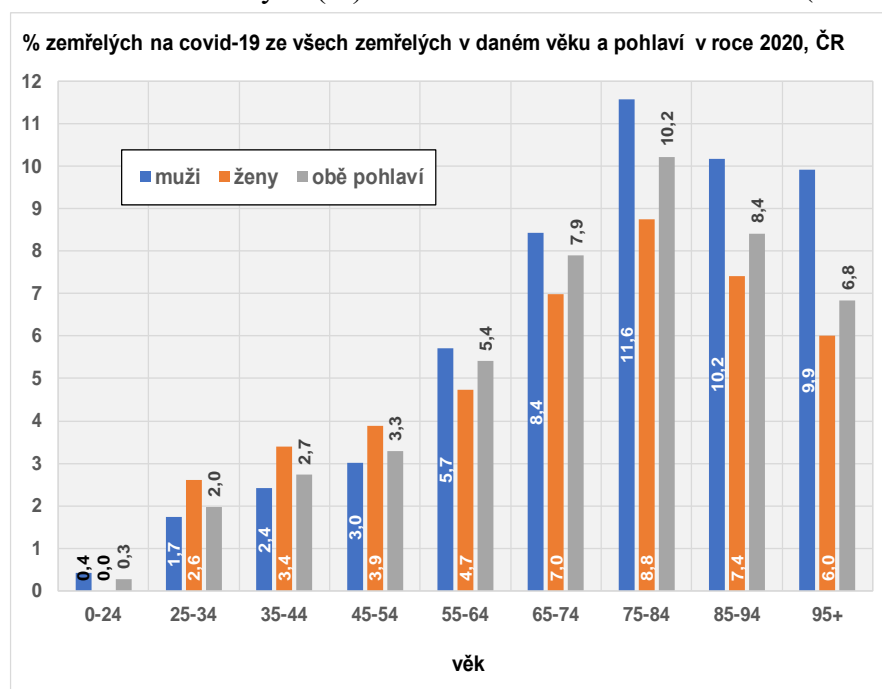
Počty osob se v jednotlivých kalendářních měsících od počátku roku 2020 měnily (obr.2), a to zejména v souvislosti se změnami v počtu zemřelých, který často převyšoval počet živě narozených. Počet obyvatel byl také ovlivněn kolísáním migračního salda (rozdíl mezi počtem přistěhovalých a vystěhovalých). Výrazný vzestup počtů zemřelých od podzimu roku 2020 až do konce dubna roku 2021 přispěl k poklesu počtu obyvatel v tomto období. Trendy absolutních počtů jsou uvedeny v tabulce 1.

Tabulka 1 Vývoj měsíčních demografických ukazatelů

kalendářní čas	živě narození	zemřelí	index nadúmrtnosti	přirozený přírůstek	migrační saldo	koncové stavy
01.2019	9 403	10 448		-1 045	3 503	10 652 258
02.2019	8 390	9 833		-1 443	2 197	10 653 012
03.2019	9 137	9 917		-780	3 653	10 655 885
04.2019	9 292	9 086		206	4 094	10 660 185
05.2019	9 541	9 035		506	3 589	10 664 280
06.2019	9 894	8 821		1 073	3 971	10 669 324
07.2019	10 502	9 104		1 398	3 103	10 673 825
08.2019	10 094	9 017		1 077	3 075	10 677 977
09.2019	9 637	8 673		964	3 863	10 682 804
10.2019	9 307	9 445		-138	5 504	10 688 170
11.2019	8 672	9 238		-566	4 170	10 691 774
12.2019	8 362	9 745		-1 383	3 548	10 693 939
01.2020	9 330	10 226	98	-896	467	10 693 510
02.2020	8 586	9 802	100	-1 216	2 360	10 694 654
03.2020	8 830	10 219	103	-1 389	1 620	10 694 885
04.2020	8 968	9 279	102	-311	926	10 695 500
05.2020	9 374	8 795	97	579	1 780	10 697 859
06.2020	9 449	8 847	100	602	1 694	10 700 155
07.2020	10 234	9 178	101	1 056	1 397	10 702 608
08.2020	9 872	9 379	104	493	3 870	10 706 971
09.2020	9 611	9 459	109	152	3 111	10 710 234
10.2020	9 273	14 189	150	-4 916	3 254	10 708 572
11.2020	8 294	15 751	171	-7 457	3 368	10 704 483
12.2020	8 379	14 165	145	-5 786	3 080	10 701 777
01.2021	9 202	16 145	155	-6 943	2 933	10 697 767
02.2021	8 754	13 756	140	-5 002	3 788	10 696 553
03.2021	9 478	16 714	169	-7 236	5 648	10 694 965
04.2021	8 890	11 639	128	-2 749	3 144	10 695 360
05.2021	9 074	9 497	105	-423	3 430	10 698 367
06.2021	9 561	8 545	97	1 016	3 559	10 702 942
roky						
2019	112 231	112 362		-131	44 270	10 693 939
2020	110 200	129 289	115	-19 089	26 927	10 701 777

Poznámka: index nadúmrtnosti=(počet zemřelých v kalendářních měsících/počet zemřelých ve stejných kalendářních měsících roku 2019)*100; přirozený přírůstek je rozdíl mezi počty živě narozených a zemřelých

Obr. 3 Podíl zemřelých (%) v Česku v roce 2020 na covid-19 (MKN: U07.1 a U07.2)

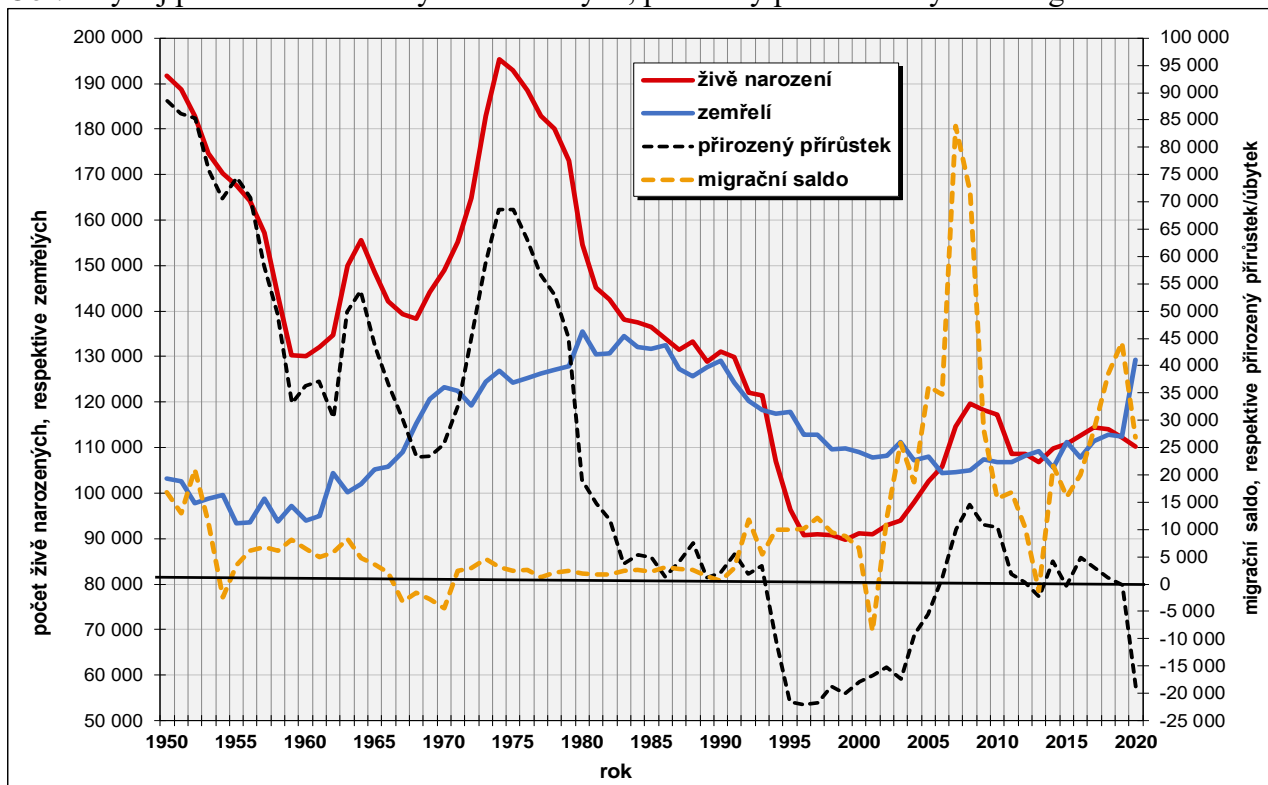


V České republice zemřelo v roce 2020 na covid-19 10 539 osob (5 938 mužů a 4 601 žen) (MKN: U07.1 a U07.2 jsou nově zavedené kódy pro příčinu úmrtí covid-19; U07.1 jsou laboratorně potvrzené případy; U07.2 jsou případy bez laboratorního potvrzení). Jednalo se o 8,15 % ze všech úmrtí (8,92 % muži; 7,34 % ženy). Na 1 000 osob tak připadalo jedno úmrtí na tuto příčinu. Ženy umíraly v roce 2020 na covid-19 častěji než muži až do věku 55 let, naopak ve starším věku bylo procento zemřelých mužů na tuto příčinu vyšší než u žen.

Poznámka: MKN (Mezinárodní statistická klasifikace nemocí a přidružených zdravotních problémů)

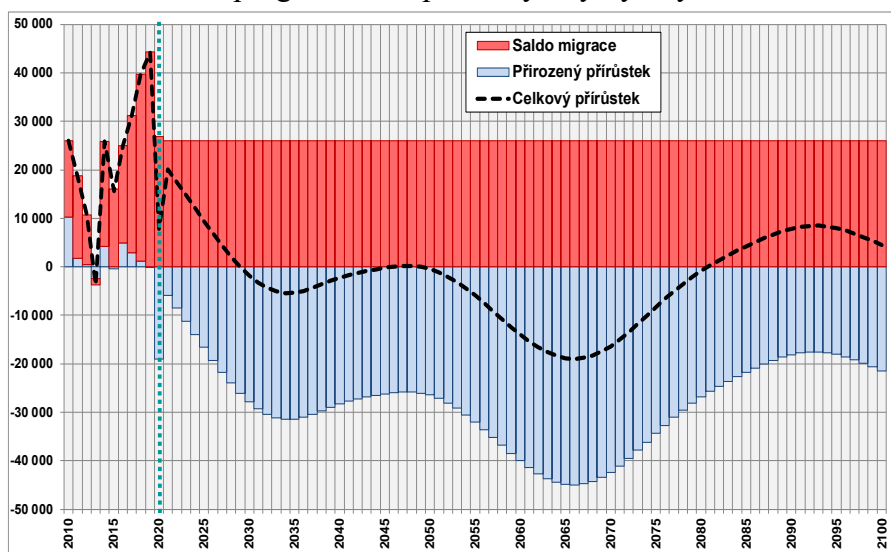
V historickém pohledu, od roku 1950 (první poválečné sčítání), se promítal do celkových přírůstků/úbytků obyvatel rozdílný vliv migrace a přirozené měny (rozdíl mezi počtem živě narozených a zemřelých). Do konce osmdesátých let 20. století byl početní růst obyvatelstva zejména determinován objemem kladného přirozeného přírůstku/přirozené měny, naopak od poloviny devadesátých let 20. století je určujícím faktorem migrační saldo (obr.4). Pouze v letech 2007-2010, přirozený přírůstek kladně přispíval k celkovému populačnímu růstu. Specifická situace nastala v roce 2020. V tomto roce totiž hodnota záporné přirozené měny (- 19 089; tabulka 1) souvisela s nečekaným nárůstem počtu zemřelých vlivem pandemie covid-19, zatímco dříve, v letech 1994-2005, byl přirozený úbytek hlavně ovlivněn poklesem počtu živě narozených dětí.

Obr.4 Vývoj počtů živě narozených a zemřelých; přirozený přírůstek/úbytek a migrační saldo



Poznámka: přirozený přírůstek=živě narození-zemřelí; migrační saldo=přistěhovalí-vystěhovalí

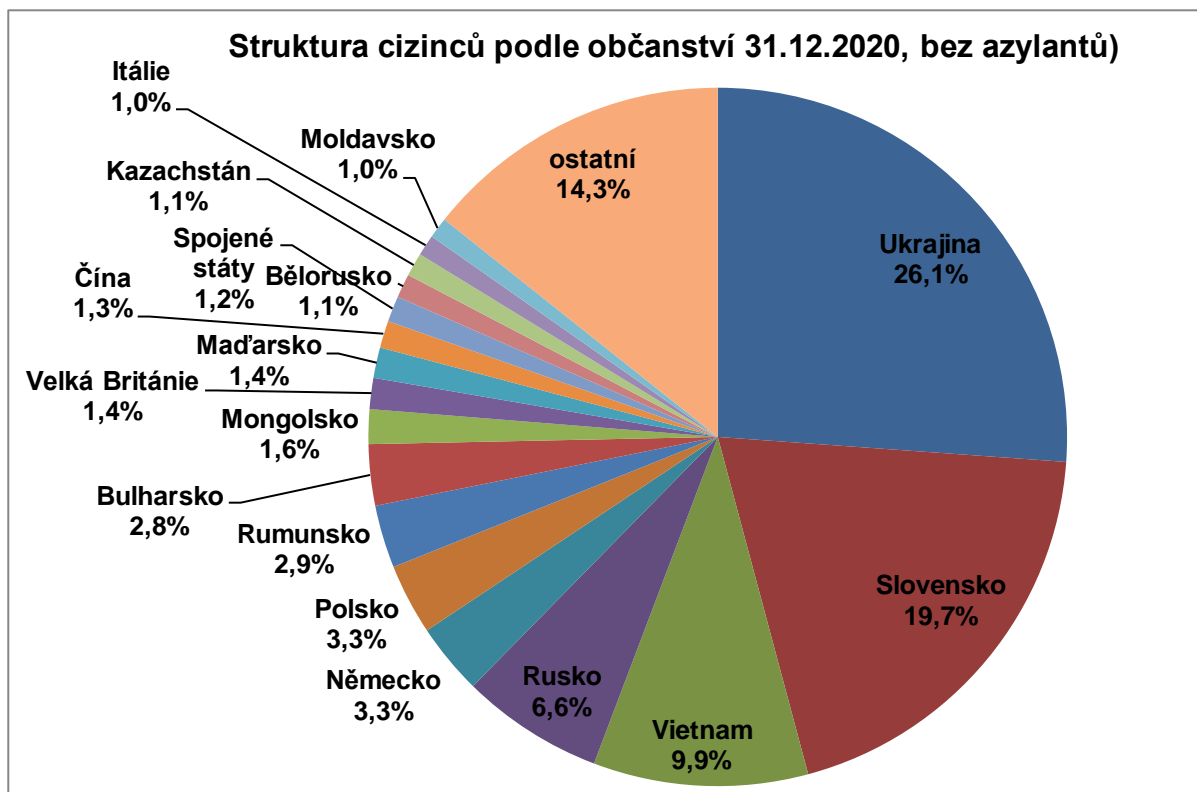
Obr.5 Současné a prognózané přírůstky/úbytky obyvatelstva Česka



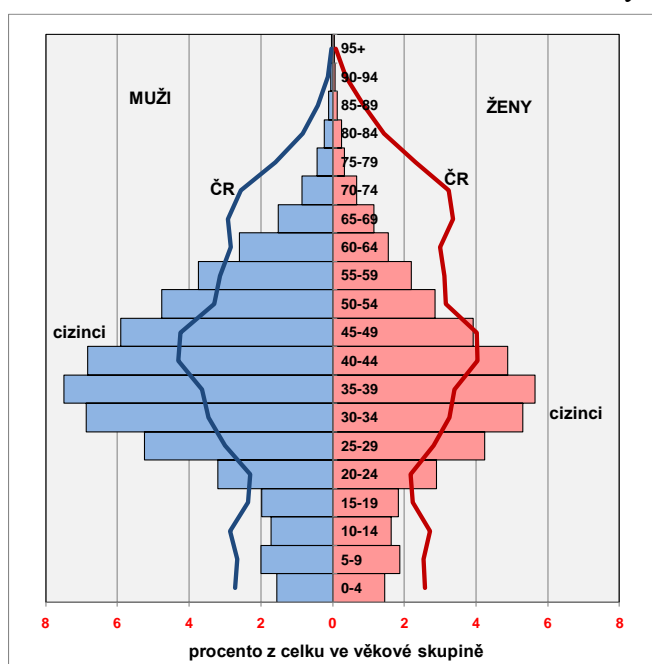
Změny počtu obyvatel a odpovídající hodnoty přírůstků/úbytků byly v minulosti rozkolísané a nelze se tomu vyhnout ani do budoucna. Podle poslední prognózy ČSÚ pro období 2018-2100 budou celkové přírůstky většinou záporné, právě v souvislosti s narůstající převahou zemřelých nad živě narozenými. Počet obyvatel ČR v roce 2100 by tak mohl činit 10 527 469.

Počet obyvatel České republiky v nedávné době rostl pouze díky zahraničnímu stěhování, přičemž do budoucna se stále předpokládá kladný vliv migračního salda. V roce 2020 činil přírůstek zahraničním stěhováním 26 927 osob, což je přibližně hodnota zahraničního migračního salda, kterou předpokládá ve své poslední prognóze ČSÚ (26 tis.; obr.5). K 31.12.2020 žilo na území České republiky 632 570 cizinců (+ 2 220 azylantů), tj. 5,9 % z celkového počtu obyvatel. Nejčastěji jsou zastoupeni občané Ukrajiny, Slovenska, Vietnamu a Ruska (obr.6).

Obr.6 Struktura cizinců v ČR podle země původu, 31.12.2020



Obr. 7 Relativní věková struktura cizinců bez azylantů (31.12.2020) v porovnání s populací ČR

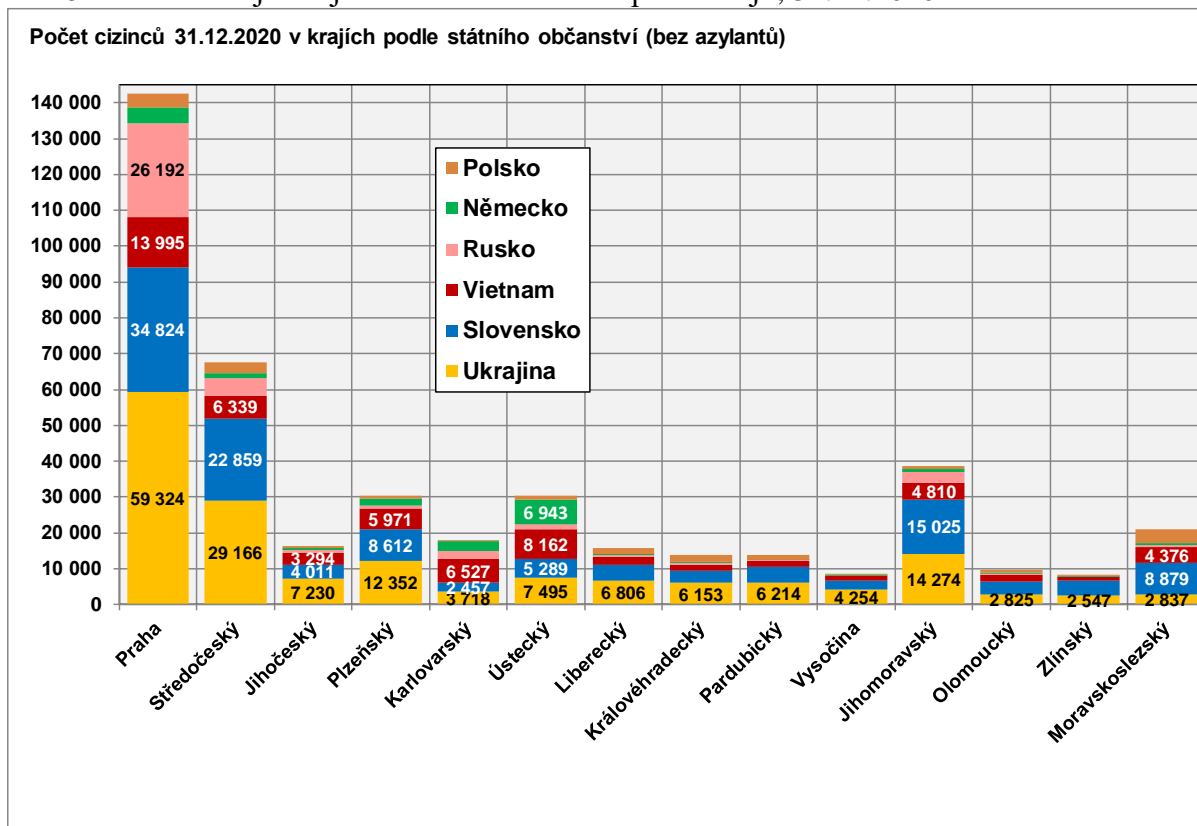


Relativní zastoupení v procentech bylo počítáno z celkového počtu cizinců (bez ohledu na typ pobytu) a z celkového počtu obyvatel České republiky.

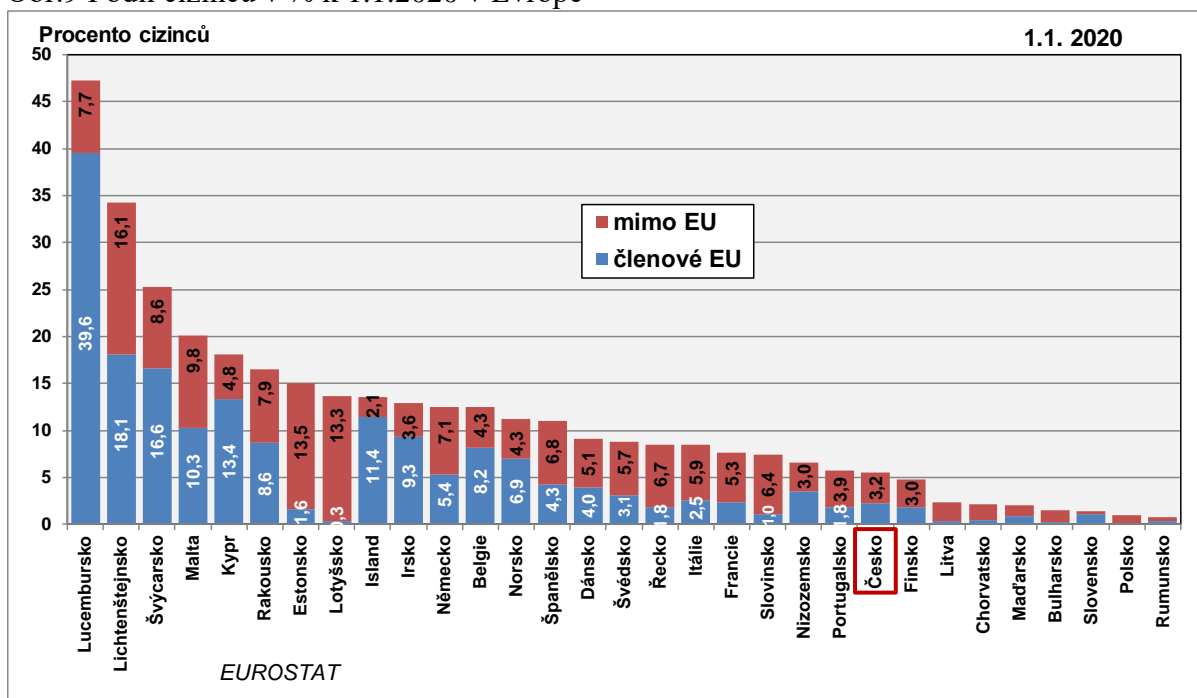
Cizinci v České republice mají odlišné věkové složení jak ukazuje věková pyramida k 31.12.2020. Cizinci mají větší zastoupení v ekonomicky aktivním věku a naopak menší zastoupení dětské a seniorské složky. Podíl cizinců mužů je 57,1 % a žen 42,9 % čímž se odlišují od české populace, kde převládají ve věkové struktuře ženy (muži 49,3%; ženy 50,7 %). V populaci ČR jsou ženy četnější než muži od věku 58 let u cizinců jsou naopak až do věku 80 let početnější muži.

Jednotlivé regiony ČR se liší počtem, podílem i strukturou cizinců (obr.8). Největší počet (228 532) a podíl (17,1 %) cizinců je v hlavním městě Praze. Procentuální zastoupení je rovněž vyšší v Karlovarském (7,5 %) a Plzeňském kraji (7,1 %). Absolutní počet cizinců je vysoký ve Středočeském (90 095) a Jihomoravském (58 549) kraji.

Obr.8 Rozložení nejčtenějších občanství cizinců podle krajů, 31.12.2020



Obr.9 Podíl cizinců v % k 1.1.2020 v Evropě

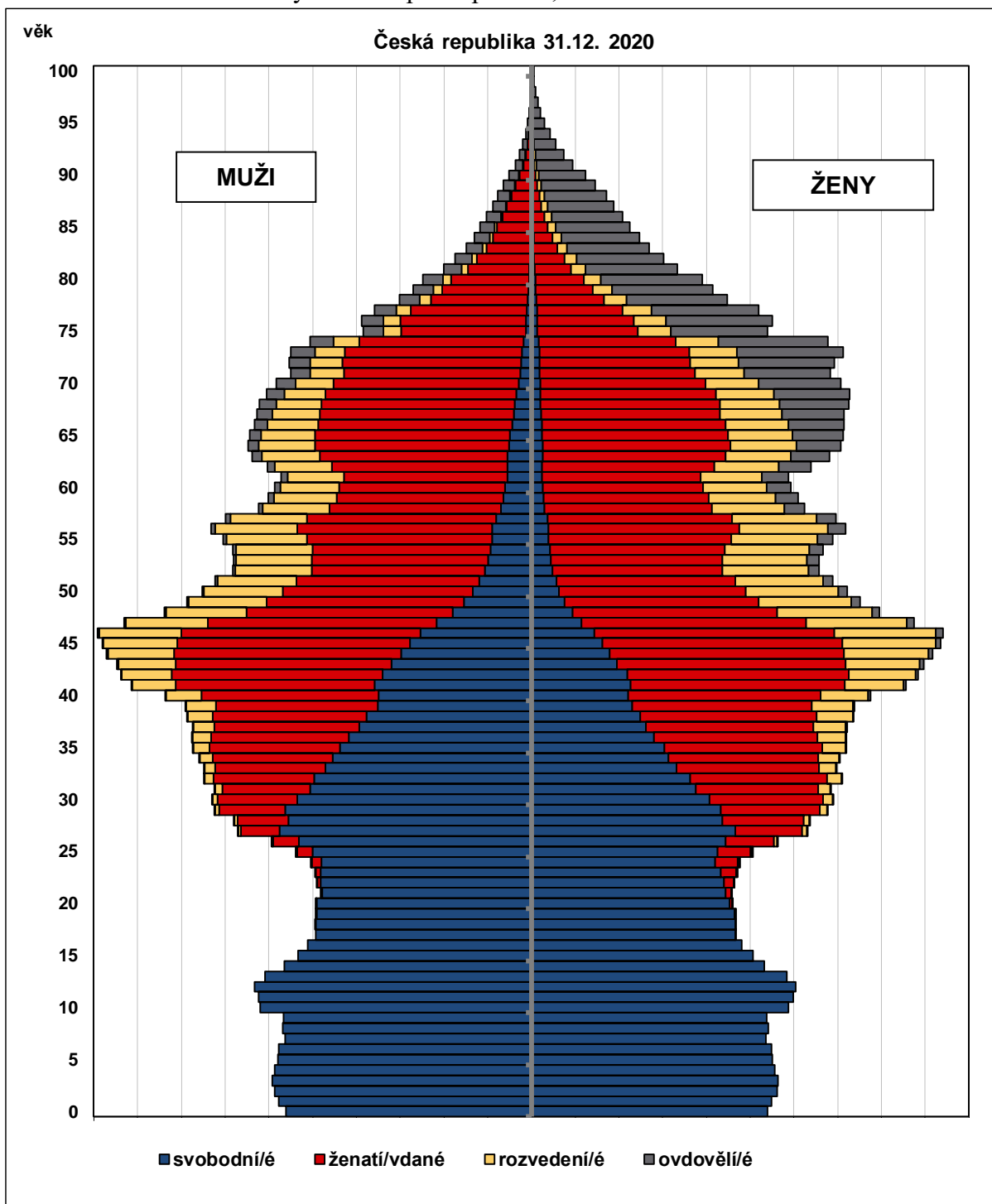


Česká republika patří spolu s řadou dalších postkomunistických zemí k populacím (obr. 9) s velmi malým podílem cizinců (méně než 6 %). Zahraniční migrace přitom dlouhodobě představuje významný zdroj populačního růstu v ČR. Podíl cizinců, který přesahuje 20 % lze nalézt v Lucembursku, Lichtenštejnsku, Švýcarsku a na Maltě.

Věková struktura

Věkové složení populace České republiky se vyznačuje nepravidelným tvarem, který zejména odráží minulé výkyvy v počtech živě narozených dětí.

Obr.10 Věkové složení obyvatel ČR podle pohlaví, věku a rodinného stavu k 31.12.2020



Nejpočetněji jsou zastoupeny osoby narozené v letech 1974 (193 095) a 1975 (191 690), tj. ty které měly k 31.12.2020 46 a 45 let. Poslední lokální maximum osob představují generace 2008-2010, kdy se postupně narodilo a dožilo k 31.12.2020 ve věku 12-10 let: 123 732; 122 273 a 120 613 dětí. V současnosti se věková pyramida zužuje a velmi pravděpodobně bude tento trend pokračovat. Zatím se jako nejslabší jeví generace dětí narozených v roce 1999, které dosáhly k 31.12.2020 věku 21 let (93 621 osob).

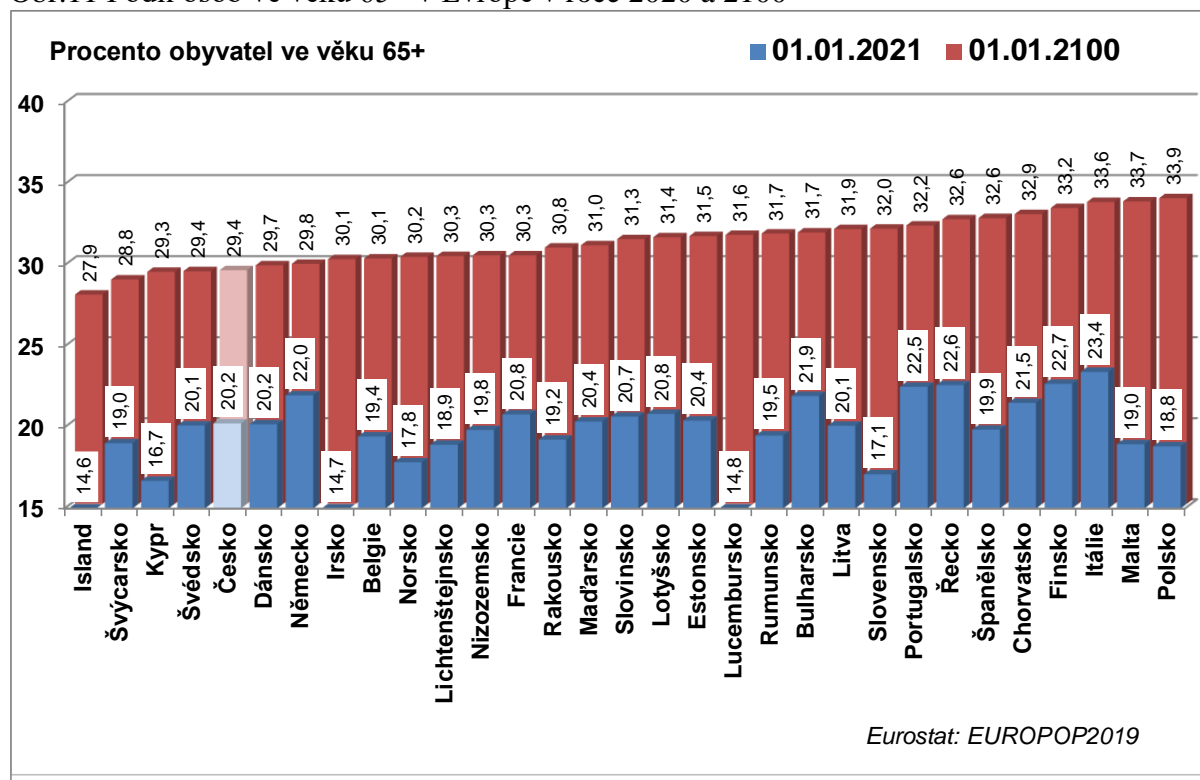
Tabulka 2 Vývoj ukazatelů věkové struktury od vzniku České republiky

31.12.	Počty				Podíly %			Indexy*100			
	0-19	20-64	65+	celkem	0-19	20-64	65+	65+/0-19	0-19/20-64	65+/20-64	(0-19+65+)/20-64
1992	2 975 247	6 022 267	1 328 183	10 325 697	28,8	58,3	12,9	44,6	49,4	22,1	71,5
1993	2 918 362	6 072 727	1 342 924	10 334 013	28,2	58,8	13,0	46,0	48,1	22,1	70,2
1994	2 836 074	6 140 855	1 356 232	10 333 161	27,4	59,4	13,1	47,8	46,2	22,1	68,3
1995	2 744 924	6 204 140	1 372 280	10 321 344	26,6	60,1	13,3	50,0	44,2	22,1	66,4
1996	2 653 537	6 267 352	1 388 248	10 309 137	25,7	60,8	13,5	52,3	42,3	22,2	64,5
1997	2 567 529	6 329 734	1 401 862	10 299 125	24,9	61,5	13,6	54,6	40,6	22,1	62,7
1998	2 484 719	6 393 464	1 411 438	10 289 621	24,1	62,1	13,7	56,8	38,9	22,1	60,9
1999	2 406 737	6 453 283	1 418 078	10 278 098	23,4	62,8	13,8	58,9	37,3	22,0	59,3
2000	2 347 523	6 473 862	1 410 642	10 232 027	22,9	63,3	13,8	60,1	36,3	21,8	58,1
2001	2 296 320	6 495 559	1 414 557	10 206 436	22,5	63,6	13,9	61,6	35,4	21,8	57,1
2002	2 255 048	6 530 259	1 417 962	10 203 269	22,1	64,0	13,9	62,9	34,5	21,7	56,2
2003	2 218 516	6 569 747	1 423 192	10 211 455	21,7	64,3	13,9	64,2	33,8	21,7	55,4
2004	2 184 141	6 601 806	1 434 630	10 220 577	21,4	64,6	14,0	65,7	33,1	21,7	54,8
2005	2 154 850	6 639 838	1 456 391	10 251 079	21,0	64,8	14,2	67,6	32,5	21,9	54,4
2006	2 130 761	6 673 991	1 482 437	10 287 189	20,7	64,9	14,4	69,6	31,9	22,2	54,1
2007	2 123 350	6 744 946	1 512 834	10 381 130	20,5	65,0	14,6	71,2	31,5	22,4	53,9
2008	2 117 255	6 794 135	1 556 152	10 467 542	20,2	64,9	14,9	73,5	31,2	22,9	54,1
2009	2 110 361	6 797 569	1 598 883	10 506 813	20,1	64,7	15,2	75,8	31,0	23,5	54,6
2010	2 100 792	6 796 152	1 635 826	10 532 770	19,9	64,5	15,5	77,9	30,9	24,1	55,0
2011	2 082 346	6 721 663	1 701 436	10 505 445	19,8	64,0	16,2	81,7	31,0	25,3	56,3
2012	2 070 561	6 677 946	1 767 618	10 516 125	19,7	63,5	16,8	85,4	31,0	26,5	57,5
2013	2 057 329	6 629 546	1 825 544	10 512 419	19,6	63,1	17,4	88,7	31,0	27,5	58,6
2014	2 064 128	6 593 741	1 880 406	10 538 275	19,6	62,6	17,8	91,1	31,3	28,5	59,8
2015	2 081 719	6 539 712	1 932 412	10 553 843	19,7	62,0	18,3	92,8	31,8	29,5	61,4
2016	2 105 948	6 483 950	1 988 922	10 578 820	19,9	61,3	18,8	94,4	32,5	30,7	63,2
2017	2 132 877	6 436 995	2 040 183	10 610 055	20,1	60,7	19,2	95,7	33,1	31,7	64,8
2018	2 160 451	6 402 732	2 086 617	10 649 800	20,3	60,1	19,6	96,6	33,7	32,6	66,3
2019	2 188 232	6 374 077	2 131 630	10 693 939	20,5	59,6	19,9	97,4	34,3	33,4	67,8
2020	2 210 191	6 333 264	2 158 322	10 701 777	20,7	59,2	20,2	97,7	34,9	34,1	69,0

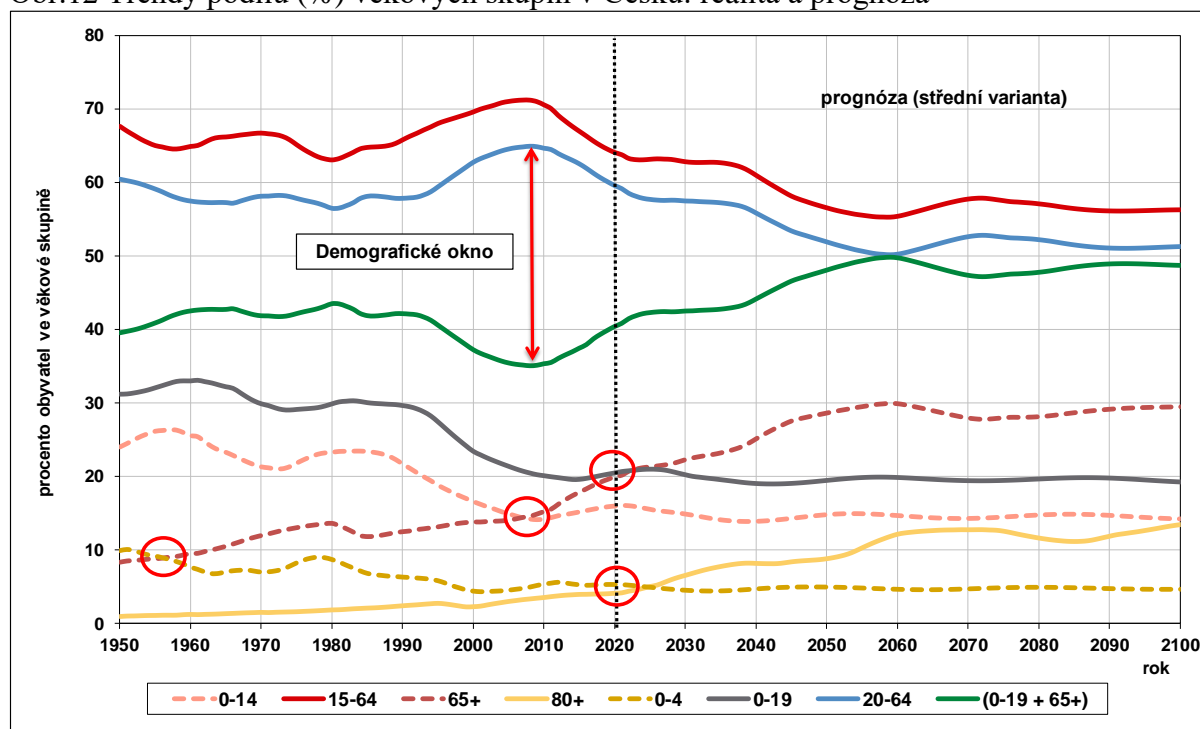
Ve všech vyspělých zemích dochází v posledních desetiletích ke změnám věkového složení obyvatelstva, a to především v souvislosti s poklesem úrovně porodnosti a prodlužováním průměrného věku dožití. Ve výsledku pak pozorujeme proces demografické stárnutí, (tj. narůstání podílu osob ve věku 65 a více let). V tabulce 2 je časová řada charakteristik věkové struktury obyvatelstva od vzniku České republiky (1.1.1993). V čase dochází k poklesu zastoupení věkové skupiny 0-19 letých, ale v posledních letech také osob ve věku ekonomické aktivity (20-64 let). Naopak narůstá podíl seniorské populace 65 a víceletých. Tento podíl přesáhl 20 % právě v roce 2020. Index ekonomické závislosti, respektive ekonomického zatížení, $(0-19+65+)/20-64$ se mění strukturálně, zvyšuje se váha 65+ letých a klesá zastoupení 0-19 letých v čitateli. Dobře tuto skutečnost dokumentuje index stárnutí $(65+/0-19)$, který v čase narůstá nejrychleji.

Ačkoliv je ještě dnes podíl seniorských populací (věk 65+) v rámci evropských zemí rozdílný s minimem na Islandu (14,6 %) nebo v Irsku (14,7 %) a maximem v Itálii (23,4 %) a Řecku (22,6 %), tak podle poslední projekce EUROSTAT (EUROPOP2019) budou tyto rozdíly výhledově smazány a většina zemí bude mít podíl osob ve věku 65+ k 1.1. 2100 více než 30 % (obr.11). Česká republika patří podle této projekce a v uvedeném kontextu evropských zemí mezi populace se spíše nižší výhledovou hodnotou podílu seniorů oproti například Polsku, kde je odhadován nejvyšší podíl osob ve věku 65+ (33,9 %). Spolu s Polskem se očekává výrazné demografické stárnutí především v zemích jižní Evropy (Malta, Itálie, Chorvatsko, Španělsko, Řecko, Portugalsko). Tyto země se v současnosti vyznačují velmi nízkou úrovní plodnosti, která bude výhledově ovlivňovat procentuální nárůst seniorské populace.

Obr.11 Podíl osob ve věku 65+ v Evropě v roce 2020 a 2100



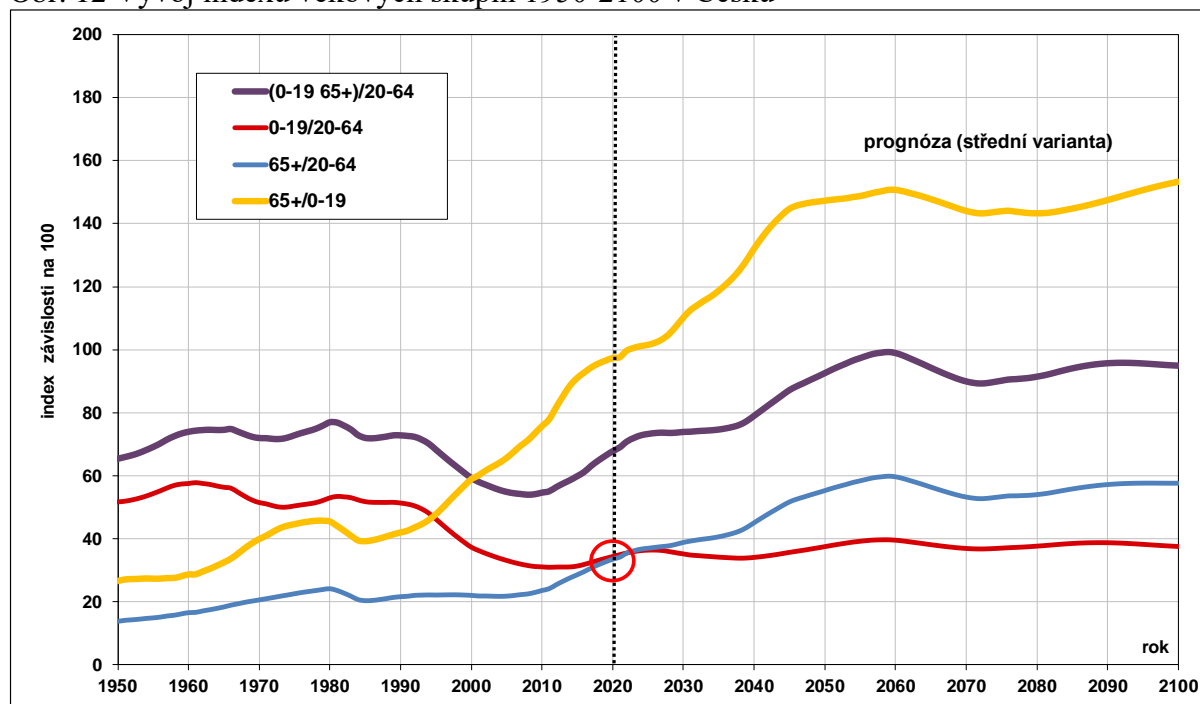
Obr.12 Trendy podílů (%) věkových skupin v Česku: realita a prognóza



Zastoupení osob aktivního věku bývá v čase málo proměnlivé. V České republice činil podíl 20-64letých počátkem padesátých let 60 % a v současnosti se opět vrátil na tuto hodnotu. Nacházíme se v konečné fázi období poměrně příznivého zastoupení pracovní síly, nebo-li jak se někde uvádí, demografického okna (demographic window; opportunity window). Tato situace se také nazývá demografická dividenda (též demografický bonus). Jedná se o přechodné období, které se vyznačuje příznivým (vyšším) podílem osob v ekonomicky aktivním věku oproti podílu osob ekonomicky neaktivního věku. Tato specifická situace obecně nastává po výraznějším poklesu počtu živě

narozených, kdy s určitým zpožděním (přibližně 15 let) narůstá relativní zastoupení osob v aktivním věku. Toto období je však dočasné a následně věková skladba rychle zestárne. V České republice jsme však již za vrcholem podílu osob ekonomicky aktivního věku (20-64) a následně se demografické okno začne rychle zavírat a zcela se uzavře kolem roku 2050, kdy podíl 0-19 a 65+ letých se dokonce vyrovná podílu 20-64letých a následně se oba podíly budou stabilizovat. Podíl 65+ letých se ustálí na přibližně 30 % a procento 80+ letých na 14 %.

Obr. 12 Vývoj indexů věkových skupin 1950-2100 v Česku



Poznámka: indexy jsou násobeny 100

Z představených indexů (obr.12) nejrychleji naroste index stáří (65+/0-19). V současnosti připadá jeden senior (věk 65+) na jednoho juniora (0-19 let). Dnešní situace se do budoucni výrazně změní a lze očekávat, že na jednoho juniora bude připadat téměř jeden a půl seniora (obr.12). Významně se také změní index ekonomické závislosti ((0-19+65+)/20-64). Zatímco dnes tento index činí kolem 70 %, tj. jeden senior připadá na 1,4 ($1,4=1/0,7$) osoby v ekonomicky aktivním věku 20-64 let, tak ve druhé polovině 21. století lze očekávat jednu osobu ve věku ekonomické závislosti (0-19 a 65+) na jednu osobu v ekonomicky aktivním věku (20-64 let).

Analytické ukazatele populační dynamiky

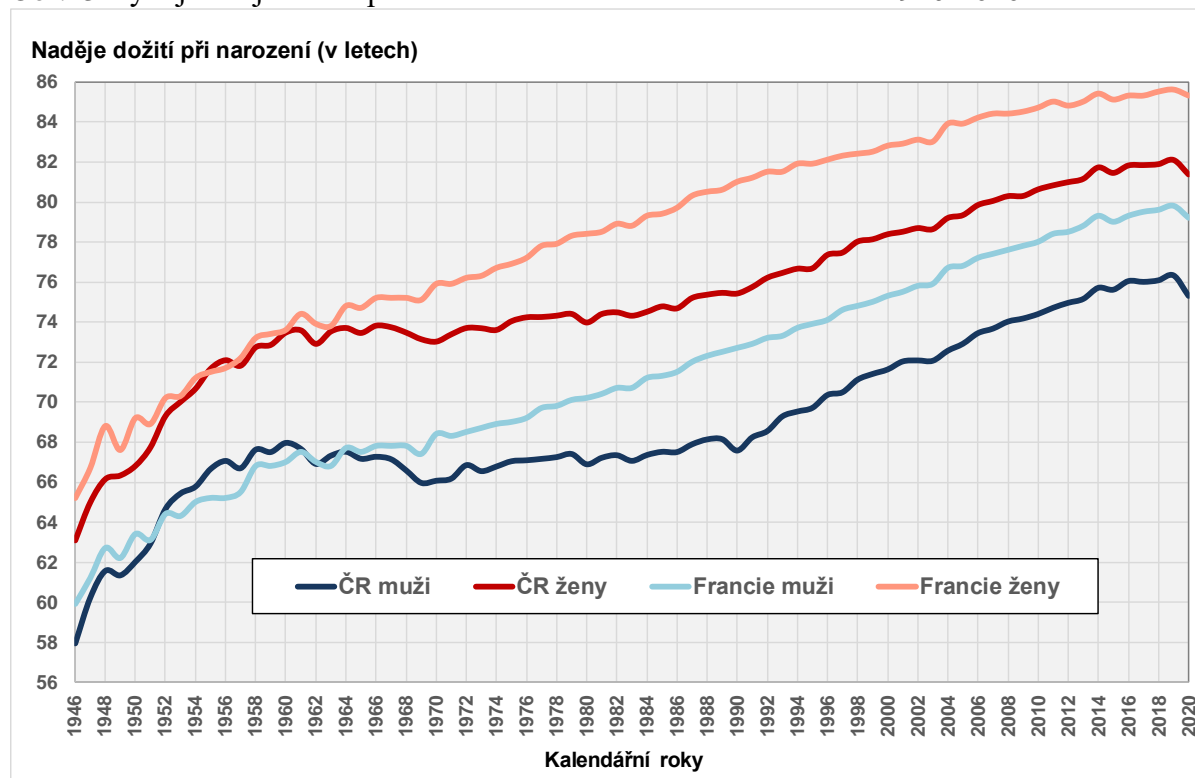
Počty živě narozených, zemřelých a další demografické události jako sňatek, rozvod, potrat apod. závisejí na intenzitě a časování příslušných demografických procesů a také na jejich nositelích, tj. obyvatelstvu obvykle strukturovanému podle pohlaví, věku, eventuálně dalších znaků.

Úmrtnost

V roce 2020 a následujícím se dostal, do celosvětového popředí zájmu, proces úmrtnosti vzhledem k pandemii covid-19. Výrazný nárůst absolutního počtu zemřelých v České republice v roce 2020 souvisel převážně s dopadem výše uvedené světové pandemie a v menší míře s nárůstem osob seniorského věku. Hodnota naděje dožití při narození (e_0), která není ovlivněna aktuálním rozložením počtu obyvatel podle věku, se v roce 2020 snížila oproti roku 2019 v Česku o 1,0 roku u mužů a o 0,7 roku u žen (tabulka 3, obr. 13). Ve Francii byl tento pokles o něco menší u obou pohlaví (viz tabulka 3). Podobné hodnoty naděje dožití při narození jako v roce 2020 byly v Česku naposledy zaznamenány v roce 2013 a ve Francii v období 2015-2016. Viditelné, ale o něco menší zkrácení

naděje dožití při narození je také vidět v roce 1962 oproti roku 1961 a kolem roku 1968 v obou srovnávaných zemích, a to v souvislosti s chřipkovými epidemiemi.

Obr.13 Vývoj naděje dožití při narození v Česku a Francii v období 1946-2020



Tabulka 3 Změna ukazatelů úmrtnosti mezi roky 2019 a 2020

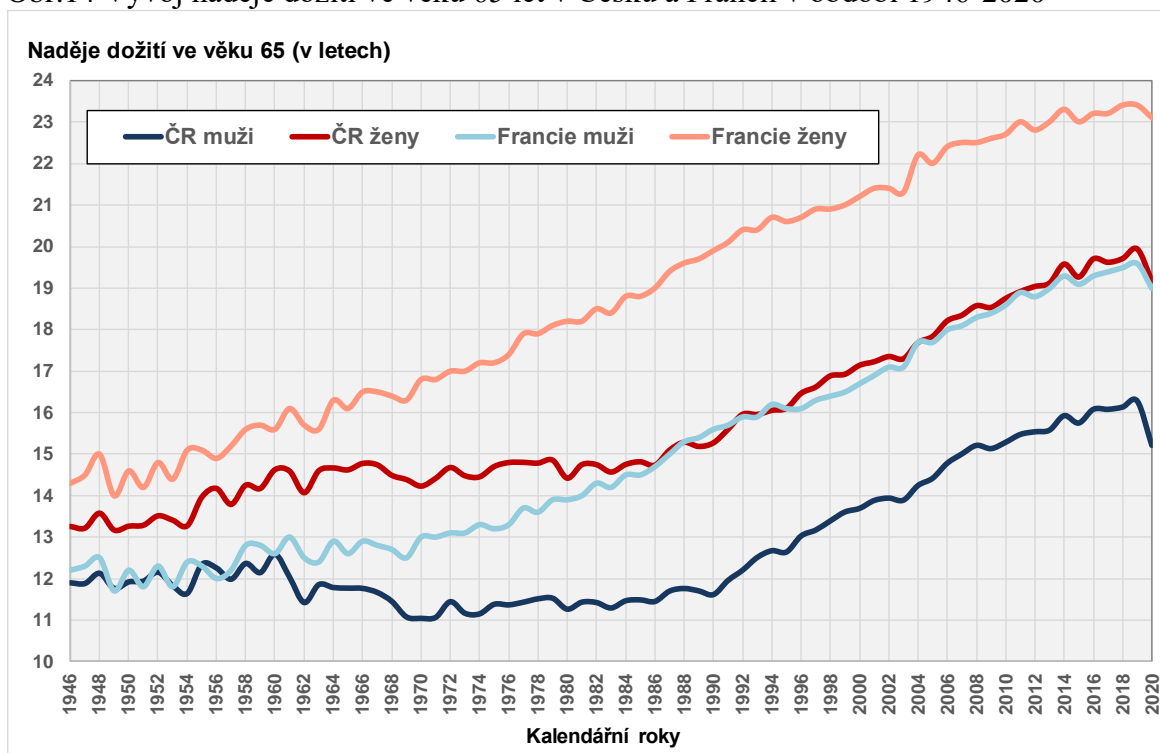
Naděje dožití	kalendářní roky	ČR		Francie	
		muži	ženy	muži	ženy
e0	2019	76,3	82,1	79,8	85,6
	2020	75,3	81,4	79,2	85,2
rozdíl 2020-2019		-1,0	-0,7	-0,6	-0,4
index 2020/2019*100		98,7	99,1	99,2	99,5
e65	2019	16,3	19,9	19,6	23,5
	2020	15,2	19,2	18,9	23,0
rozdíl 2020-2019		-1,1	-0,8	-0,7	-0,5
index 2020/2019*100		93,4	96,1	96,5	98,0

V dlouhodobém pohledu bylo ve Francii období po druhé světové válce ve znamení trvalého prodloužení průměrné délky života zatímco populace České republiky procházela komplikovanějším vývojem. Zejména v šedesátých až osmdesátých letech 20. století docházelo k diferenciaci ukazatelů úmrtnosti v neprospěch Česka.

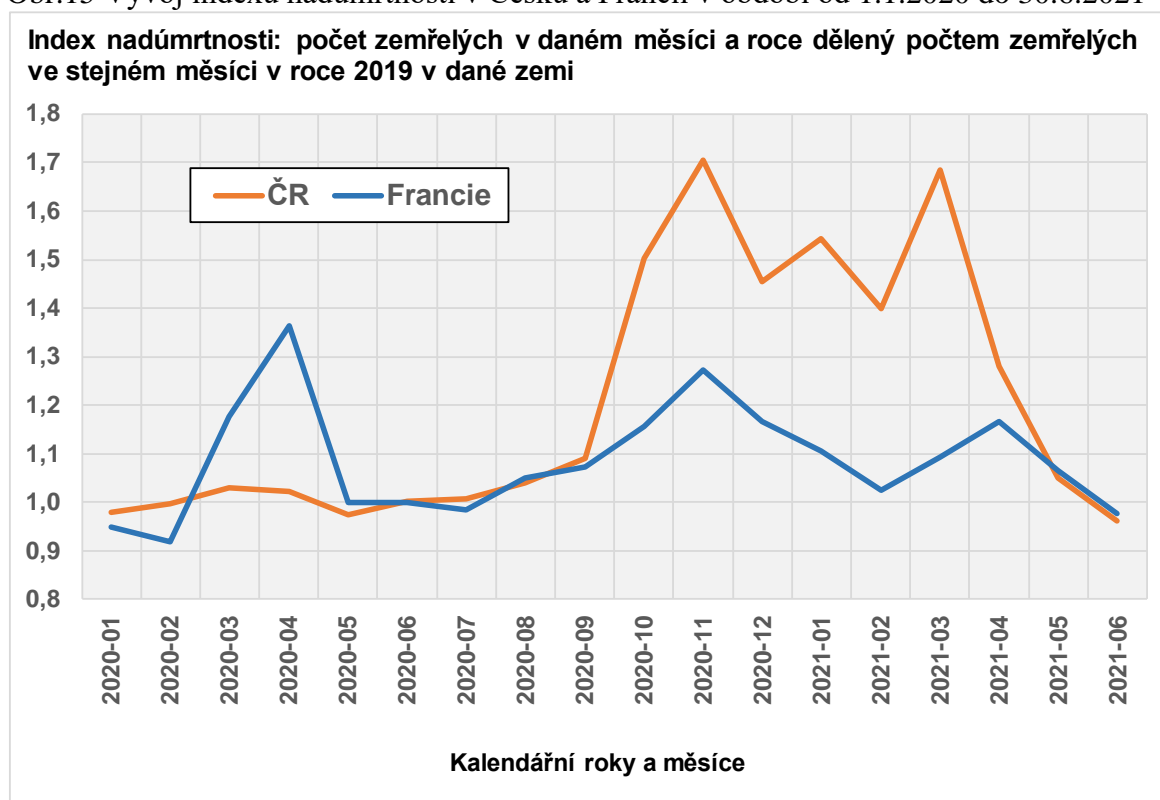
Ještě horší situace byla v tomto směru u seniorské populace ve věku 65+ (obr.14). Naděje dožití osob ve věku 65 let (očekávaný průměrný počet let k dožití 65-letou osobou) na území Česka se ještě více odlišovala od francouzských hodnot než v případě naděje dožití při narození. Příznivý obrat trendu v ČR od konce osmdesátých let však nestačil zmírnit, předchozí zpoždění. Horší úmrtnostní poměry v Česku oproti Francii se také projevily dopadem pandemie covid-19, protože ta způsobila větší relativní ztráty v Česku v porovnání s Francií (viz tabulka 3).

Jak pandemie covid-19 ovlivnila nárůst počtu zemřelých v obou srovnávaných zemích Česka a Francie lze vidět i ve sledu kalendářních měsíců při porovnání roku 2020 a 2019, respektive 2021 a 2019 (obr.15). Zřetelně je patrná první vlna na jaře roku 2020 ve Francii, tato se však téměř neprojevila v Česku. Naopak pandemie covid-19 výrazně zasáhla Českou republiku na podzim roku 2020 a znovu se projevila na jaře 2021. Zatímco první vlna v Česku, na rozdíl od Francie, intenzitu úmrtnosti příliš neovlivnila, tak počty zemřelých druhé (podzim 2020) a třetí vlny (jaro 2021) výrazně přispívají k nadúmrtosti těchto měsíců v Česku a zkrácení naděje dožití.

Obr.14 Vývoj naděje dožití ve věku 65 let v Česku a Francii v období 1946-2020

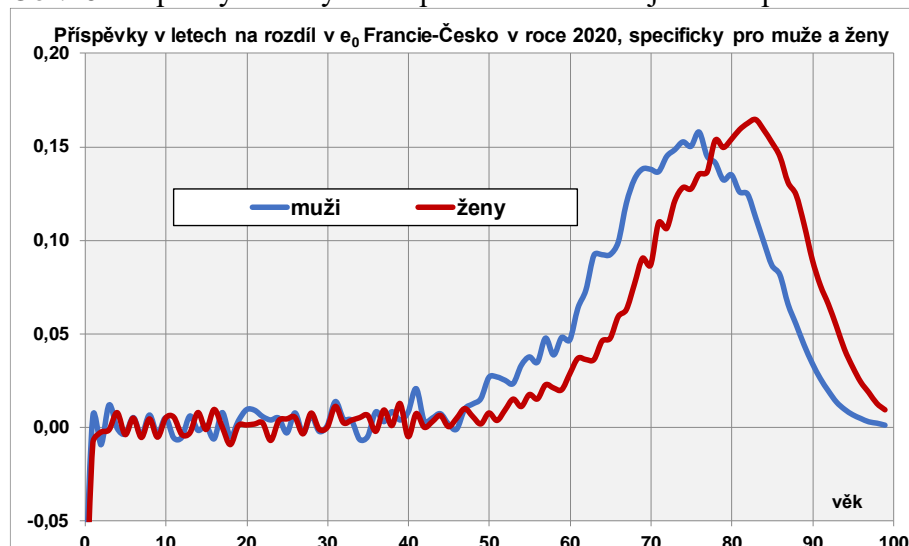


Obr.15 Vývoj indexu nadúmrtosti v Česku a Francii v období od 1.1.2020 do 30.6.2021



Rozdíl e_0 (naděje dožití při narození, střední délka života při narození) Francie-ČR činil v roce 2020 u mužů 3,87 roku a u žen 3,80. Oproti roku 2019 jde o prohloubení rozdílu (v roce 2019 byl příslušný rozdíl Francie-ČR u mužů 3,43 roku a u žen 3,51). Lze určit pomocí tzv. příspěvků, které věkové skupiny přispívaly k výše uvedeným rozdílům. Součet těchto příspěvků se rovná hodnotě rozdílu dvou nadějí dožití (e_0), v tomto případě rozdílu e_0 mezi Francií a Českem v roce 2020 (obr.16).

Obr.16 Příspěvky věkových skupin na rozdíl naděje dožití při narození (e_0) Francie-ČR v roce 2020

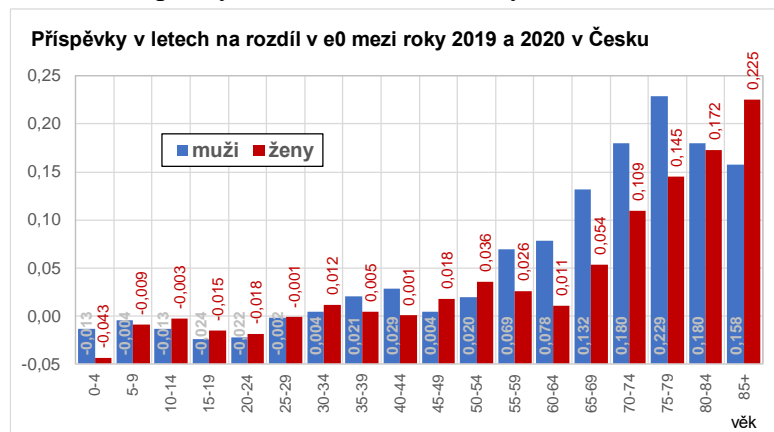


věk	Francie- Česko	
	muži	ženy
0-4	-0,080	-0,118
5-9	0,000	-0,005
10-14	-0,002	0,011
15-19	0,001	0,000
20-24	0,033	0,002
25-29	0,005	0,013
30-34	0,016	0,023
35-39	0,018	0,027
40-44	0,044	0,012
45-49	0,038	0,023
50-54	0,135	0,047
55-59	0,207	0,096
60-64	0,368	0,184
65-69	0,582	0,336
70-74	0,721	0,551
75-79	0,727	0,702
80-84	0,597	0,799
85+	0,458	1,101
Celkem	3,867	3,804

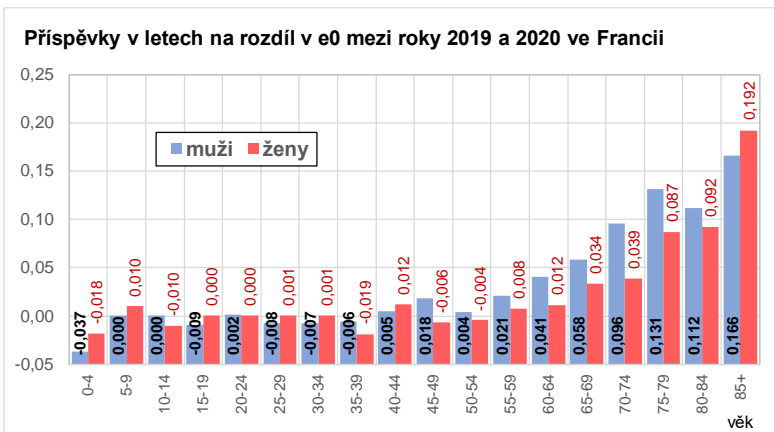
Poznámka: e_0 (Francie muži)=79,17; e_0 (Česko muži)=75,30; rozdíl (Francie-Česko)=3,87
 e_0 (Francie ženy)=85,18; e_0 (Česko ženy)=81,38; rozdíl (Francie-Česko)=3,80

Rozdíl naděje dožití při narození (e_0) mezi Francií a Českem především souvisel s delší nadějí dožití v seniorském věku ve Francii (nižší úroveň úmrtnosti). Příspěvky v letech věkových skupin na delší naději dožití ve Francii oproti Česku v roce 2020 jsou patrné u mužů od věkové skupiny 50-54 let (0,135) a u žen od věku 60-64 let (0,184). Nejvíce k rozdílu mezi oběma zeměmi však přispívají věkové skupiny 70-79 let u mužů (0,721+0,727) a 75-84 let u žen (0,702+0,799). Naopak do 50 let věku byly rozdíly v úmrtnosti mezi oběma zeměmi minimální, v kojeneckém věku byla úroveň úmrtnosti v ČR dokonce nižší (tabulka).

Obr.17 Příspěvky na rozdíl e_0 mezi roky 2019 a 2020 v Česku a Francii



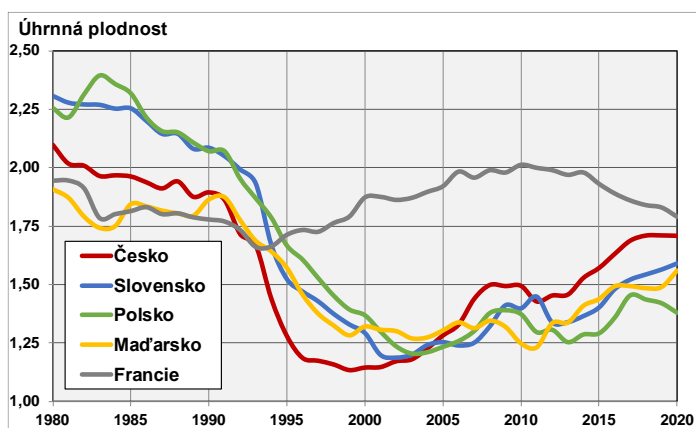
Rok 2019 znamenal ve Francii i Česku lepší úmrtnostní poměry, tj. delší naději dožití při narození oproti roku 2020 (tabulka 3). Příspěvky na obr.17 znázorňují o kolik let a ve které věkové skupině byla úroveň úmrtnosti nižší v roce 2019 oproti roku 2020. Kdybychom obrátili znaménka lze říci o kolik let se úroveň úmrtnosti v roce 2020 zhoršila oproti roku 2019. V obou zemích došlo ke zhoršení úmrtnosti v seniorském věku u mužů i žen. Ve Francii však bylo toto zhoršení mírnější. V Česku byla nejméně příznivá situace ve věku 75-79 let, kdy „nadúmrtost“ ve výši 0,229 roku zkrátila naději dožití při narození v roce 2020 oproti roku 2019. U žen byla nejhorší situace ve věku 85+ tj. zkrácení e_0 o 0,225 (zde se však jedná o širší věkový interval). Ve Francii u mužů nedominují v nadúmrtosti jako v Česku věky mladších seniorů.



Plodnost

Počty živě narozených se v roce 2020 (110 200) oproti roku 2019 (112 231) v Česku příliš nezměnily (tabulka 1). Relativně stabilní vývoj také vykazují data za kalendářní měsíce (obr.2). Rovněž zůstala zachována struktura (%) živě narozených podle pořadí (1, 2, 3, 4+), která se mezi roky 2019 a 2020 nezměnila (48 %, 38 %, 10 %, 4 %). Podíl živě narozených dětí mimo manželství činil 48,5 % v roce 2020, 48,2 % v roce 2019 a 48,8 % v roce 2018. Zatím nejvyšší hodnota 49,0 % byla zaznamenána v roce 2017. Průměrný věk žen při narození prvního dítěte zůstal na hodnotě 28,5 v obou letech 2019 a 2020. Hodnota úhrnné plodnosti se rovněž mezi roky 2019 a 2020 příliš neměnila.

Obr.18 Trend úhrnné plodnosti, 1980-2020



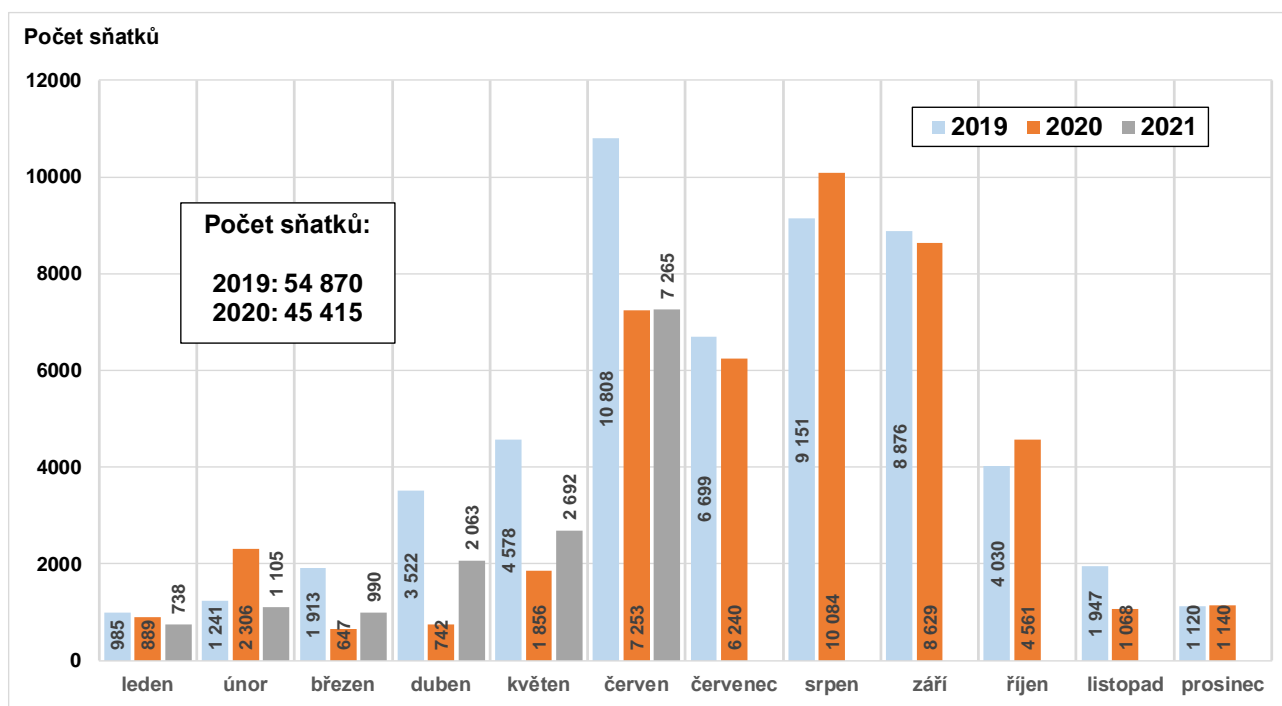
Úhrnná plodnost - průměrný počet živě narozených dětí na jednu ženu v reprodukčním věku v letech 2019 a 2020

	2019	2020
Česko	1,709	1,707
Slovensko	1,564	1,590
Polsko	1,419	1,378
Maďarsko	1,490	1,561
Francie	1,830	1,790

Sňatečnost a rozvodovost

Počty sňatků byly podobně jako počty úmrtí ovlivněny pandemií covid-19, ale z úplně jiného důvodu. Vzhledem k obecným legislativním omezením jich bylo uzavřeno 45 415 v roce 2020, zatímco v roce 2019 to bylo 54 870. Nicméně vůbec nejnižší počet sňatků byl uzavřen v roce 2013 (43 499). Nezměnil se rodinný stav snoubenců protože sňatek uzavíralo 75 % svobodných mužů a svobodných žen. Oboustranně svobodných snoubenců vstupujících v roce 2020 do manželství bylo 65 %.

Obr.19 Rozložení počtu sňatků podle kalendářních měsíců v roce 2019, 2020 a 2021

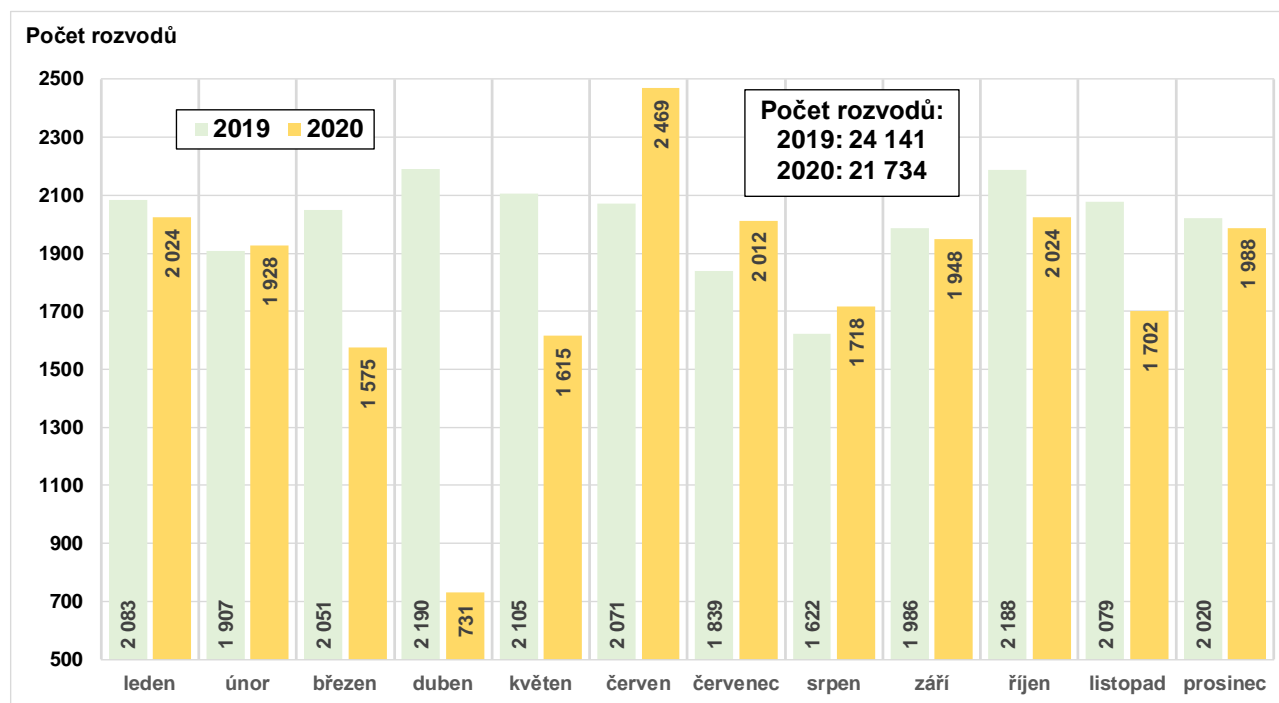


Období od března 2020 do června 2021 (poslední disponibilní údaje) je ve znamení nižšího počtu sňatků oproti roku 2019. Minimální kompenzace pravděpodobně nastala v srpnu-říjnu 2020.

Z hlediska analytických ukazatelů na základě tabulek sňatečnosti svobodných došlo v roce 2020 k poklesu intenzity prvosňatečnosti (sňatečnost svobodných). V roce 2020 vstoupilo do prvního manželství 51,9 % mužů (v roce 2019 to bylo 59,0 %) a 60,8 % žen (2019: 67,5 %). Průměrný věk při prvním sňatku nepatrně narostl, u mužů z 32,1 v roce 2019 na 32,6 v roce 2020 a u žen z 29,8 na 30,4 let. Snížila se také sňatečnost rozvedených. Podíl rozvedených mužů, kteří znovu uzavřeli manželství v roce 2020 činil 40,8 % (v roce 2019 to bylo 46,0 %) a podíl rozvedených žen uzavírajících další sňatek byl 39,4 % v roce 2020 (2019: 44,5 %). Mezi roky 2019 a 2020 také narostla průměrná doba mezi rozvodem a dalším sňatkem, u mužů z 8,9 let na 9,3; u žen z 9,4 na 9,6 let.

Podobně jako počet sňatků byl i počet rozvodů a jejich měsíční frekvence ovlivněna legislativou v souvislosti s pandemií covid-19. Měsíce březen-květen a listopad 2020 vykazovaly podprůměrné počty rozvodů. V této souvislosti je však třeba si uvědomit, že tato data jsou založena na počtech rozvodů až když nabudou právní moci, takže existuje určitá časová prodleva.

Obr.20 Rozložení počtu rozvodů podle kalendářních měsíců v letech 2019 a 2020



Poznámka: rozvody tříděny podle měsíce nabytí právní moci rozsudku o rozvodu manželství. Toto třídění je dostupné až při zpracování výsledků za celý rok.

Ukazatel, který bere při výpočtu do úvahy předchozí vývoj sňatků a dobu uplynulou mezi sňatkem a rozvodem je úhrnná rozvodovost měřící podíl manželství zaniklých rozvodem. V roce 2020 takto zaniklo 40,6 % manželství (v roce 2019 to bylo 44,8 %). Průměrná doba uplynulá mezi sňatkem a následným rozvodem činila v roce 2020 13,7 let a oproti roku 2019 se příliš nezměnila, kdy byla 13,5 roku.

Závěrem lze říci, že populační vývoj v roce 2020 byl poznamenán vysokou nadúmrtostí v souvislosti s pandemií covid. Tato skutečnost pak omezila populační přírůstky. Sňatečnost byl druhý demografický proces výrazně ovlivněný pandemií. V tomto případě však lze očekávat kompenzační efekty.

Všechny použité datové zdroje pocházejí z webových stránek Českého statistického úřadu (ČSÚ) a za Francií z Institut national de la statistique et des études économiques (INSEE).