

Zpráva o demografické situaci **ORP (obce s rozšířenou působností)** v roce 2019

Správní obvody obcí s rozšířenou působností (SO ORP) byly v České republice vymezeny na základě zákona č. 314/2002 Sb. s platností od 1.1.2003. Kódy SO ORP a vymezení správních obvodů obcí s rozšířenou působností jsou pravidelně aktualizovány promítnutím platných změn. Každá obec ČR (s výjimkou Prahy) je kódem SO ORP připojena ke své obci s rozšířenou působností. Používání číselníku CISORP je závazné pro účely státní statistické služby.

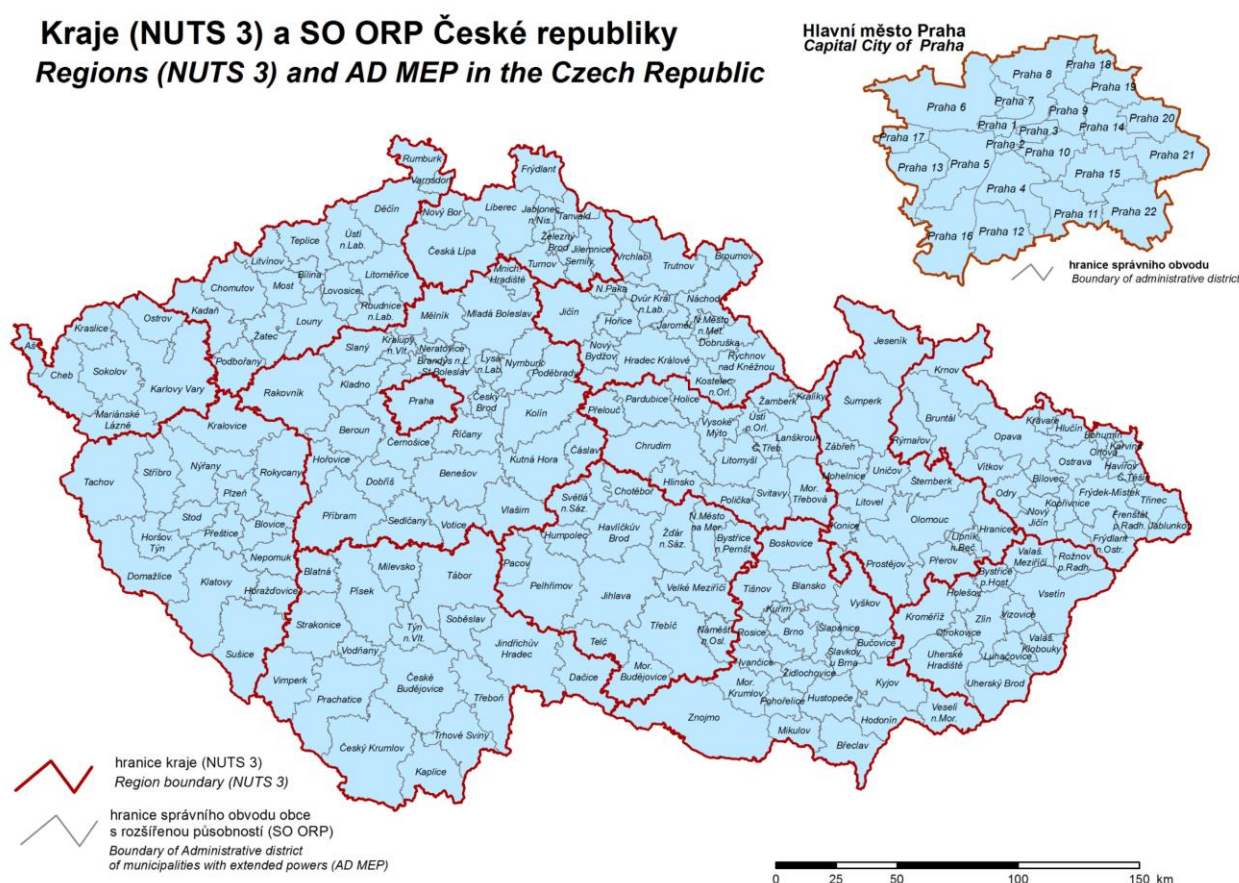
Informace a číselník jsou dostupné na:

https://www.czso.cz/csu/czso/ciselnik_obci_s_rozsirenou_pusobnosti_-cisorp

<http://apl.czso.cz/iSMS/cisdet.jsp?kodcis=65>.

Obce s rozšířenou působností (ORP) představují 206 územních jednotek včetně Prahy, která tvoří jednu ORP.

Obr.1 Územně správní členění České republiky



<https://www.czso.cz/csu/czso/kraje-nuts-3-a-so-orp-ceske-republiky>

Velikost jednotlivých SO ORP je velmi rozdílná, jak vyplývá z příložené Tabulky 1, kde je uvedeno 20 největších a 20 nejmenších SO ORP na základě počtu obyvatel k 31.12.2019. V Příloze I jsou pak uvedeny základní demografické charakteristiky pro všechna SO ORP (Praha je kódována 1101). Nejmenší SO ORP představují Králíky v Pardubickém kraji s 8 676 obyvateli k 31.12.2019 (tj. 1.1.2020), naopak Praha s 1 324 277 osobami je 153x větší a představuje 12,4 % populace ČR zatímco Králíky pouhých 0,08 %.

Tabulka 1 Dvacet největších a nejmenších SO ORP podle počtu obyvatel k 31.12.2019

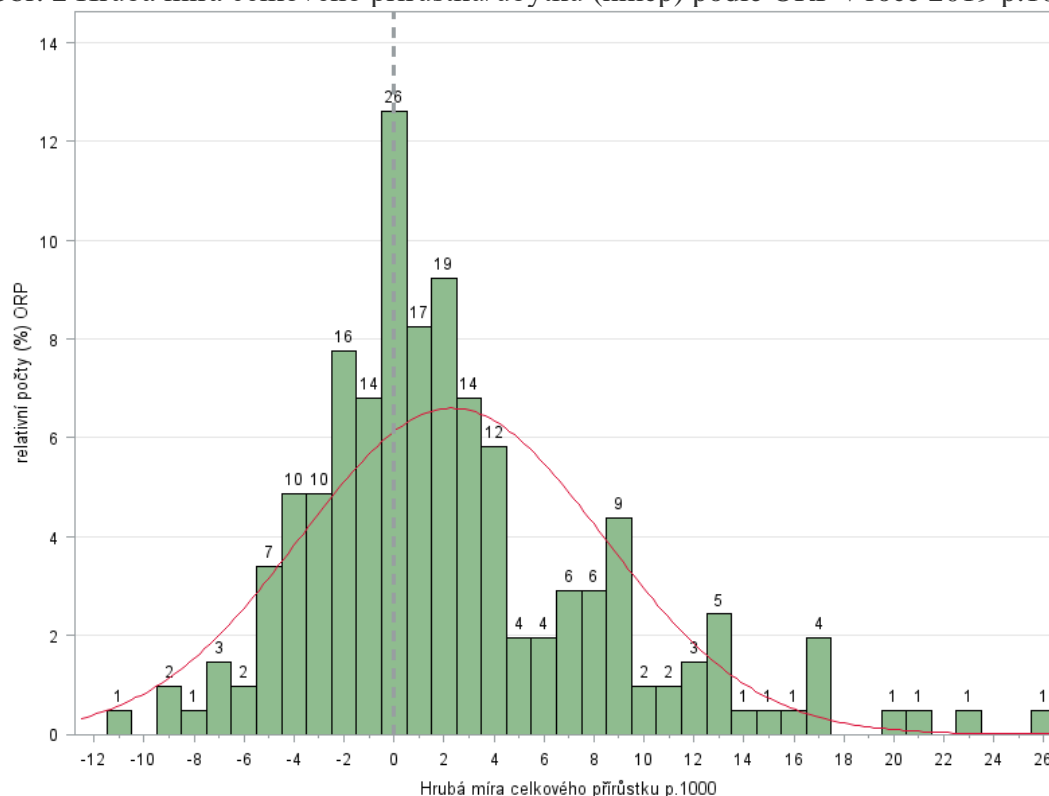
kraj	ORP_kod	název	pčet obyvatel 31.12.2019	kraj	ORP_kod	název	pčet obyvatel 31.12.2019
Hlavní město Praha	1101	Praha	1 324 277	Pardubický kraj	5305	Králíky	8 676
Jihomoravský kraj	6203	Brno	381 346	Kraj Vysočina	6109	Pacov	9 364
Moravskoslezský kraj	8119	Ostrava	320 145	Olomoucký kraj	7103	Konice	10 634
Plzeňský kraj	3209	Plzeň	194 280	Plzeňský kraj	3203	Horažďovice	11 535
Olomoucký kraj	7107	Olomouc	165 895	Plzeňský kraj	3207	Nepomuk	11 583
Jihočeský kraj	3102	České Budějovice	162 553	Jihočeský kraj	3117	Vodňany	11 881
Středočeský kraj	2105	Černošice	149 338	Liberecký kraj	5110	Železný Brod	12 182
Královéhradecký kraj	5205	Hradec Králové	146 899	Plzeňský kraj	3201	Blovice	12 185
Liberecký kraj	5105	Liberec	145 676	Středočeský kraj	2126	Votice	12 445
Pardubický kraj	5309	Pardubice	131 691	Kraj Vysočina	6112	Telč	12 975
Středočeský kraj	2109	Kladno	125 957	Karlovarský kraj	4104	Kraslice	13 184
Ústecký kraj	4214	Ústí nad Labem	119 338	Moravskoslezský kraj	8122	Vítkov	13 274
Středočeský kraj	2103	Brandýs nad Labem-Stará Boleslav	113 282	Královéhradecký kraj	5210	Nová Paka	13 286
Středočeský kraj	2115	Mladá Boleslav	112 464	Kraj Vysočina	6107	Náměšť nad Oslavou	13 440
Moravskoslezský kraj	8106	Frýdek-Místek	112 433	Jihočeský kraj	3101	Blatná	13 668
Ústecký kraj	4213	Teplice	106 472	Jihočeský kraj	3115	Týn nad Vltavou	14 083
Kraj Vysočina	6105	Jihlava	101 074	Královéhradecký kraj	5211	Nové Město nad Metují	14 214
Moravskoslezský kraj	8117	Opava	100 967	Jihomoravský kraj	6213	Pohořelice	14 599
Zlínský kraj	7213	Zlín	99 303	Plzeňský kraj	3204	Horšovský Týn	14 825
Olomoucký kraj	7108	Prostějov	98 012	Olomoucký kraj	7104	Lipník nad Bečvou	15 130

Absolutní ukazatele přirozené reprodukce (živě narození a zemřelí), stejně tak jako migrační saldo (rozdíl přistěhovalých a vystěhovalých) souvisejí především s velikostí ORP (viz Příloha I). Z důvodu srovnatelnosti jsou tato data přepočítána na 1000 obyvatel a nazývají se hrubé míry. Hrubé míry jsou definovány tak, že v čitateli je počet událostí a ve jmenovateli střední stav obyvatelstva, tj. počet osob k 1.7. daného roku. Ukazatel se obvykle násobí tisícem a vyjadřuje v promile.

1. Celkové relativní přírůstky/úbytky obyvatelstva (hmcp)

Hrubá míra celkového přírůstku/úbytku obyvatelstva (hmcp) má v čitateli počet živě narozených mínus počet zemřelých plus počet přistěhovalých mínus počet vystěhovalých a ve jmenovateli počet obyvatel k 1.7. Násobí se tisícem.

Obr. 2 Hrubá míra celkového přírůstku/úbytku (hmcp) podle ORP v roce 2019 p.1000



Čísla v grafu představují absolutní počty SO ORP.

Nejčastěji, a to ve 26 SO ORP, se počet obyvatel v souvislosti s přirozenou měnou a stěhováním během roku 2019 neměnil (obr.2). Největší celkové relativní přírůstky (hmcp více než 20 ‰) zaznamenaly v roce 2019 ORP Říčany, Černošice a Brandýs nad Labem-Stará Boleslav (Tabulka 2). Jedná se o území blízko Prahy. Podobně i další ORP s kladným celkovým relativním přírůstkem přesahujícím 10 ‰ se nalézaly v zázemí velkých měst. Naopak největší relativní ztráty na obyvatelstvu utrpěly ORP Karviná (hmcp=-10,57 ‰), Jeseník (hmcp=-9,48 ‰) a Broumov (hmcp= - 9,09 ‰). Velmi často se jedná o ORP na území Moravskoslezského kraje (Tabulka 2).

Tabulka 2 Dvacet největších a nejmenších hmcp (‰) podle SO ORP v roce 2019

kraj	ORP_kod	název	hmcp ‰	kraj	ORP_kod	název	hmcp ‰
Středočeský kraj	2122	Říčany	26,03	Moravskoslezský kraj	8111	Karviná	-10,97
Středočeský kraj	2105	Černošice	22,54	Olomoucký kraj	7102	Jeseník	-9,48
Středočeský kraj	2103	Brandýs nad Labem-Stará Boleslav	21,24	Královéhradecký kraj	5201	Broumov	-9,09
Jihomoravský kraj	6215	Slavkov u Brna	19,58	Karlovarský kraj	4106	Ostrov	-7,75
Středočeský kraj	2102	Beroun	16,84	Kraj Vysočina	6109	Pacov	-7,02
Středočeský kraj	2113	Lysá nad Labem	16,67	Moravskoslezský kraj	8108	Haviřov	-6,94
Jihomoravský kraj	6213	Pohořelice	16,67	Pardubický kraj	5301	Česká Třebová	-6,61
Plzeňský kraj	3215	Tachov	16,52	Moravskoslezský kraj	8120	Rýmařov	-6,35
Středočeský kraj	2111	Kralupy nad Vltavou	15,93	Plzeňský kraj	3203	Horažďovice	-6,30
Jihomoravský kraj	6209	Kuřim	14,76	Zlínský kraj	7201	Bystřice pod Hostýnem	-5,25
Plzeňský kraj	3209	Plzeň	13,87	Ústecký kraj	4215	Varnsdorf	-5,02
Plzeňský kraj	3210	Přeštice	13,17	Pardubický kraj	5308	Moravská Třebová	-4,94
Středočeský kraj	2116	Mnichovo Hradiště	12,98	Ústecký kraj	4206	Litvínov	-4,82
Pardubický kraj	5309	Pardubice	12,57	Olomoucký kraj	7109	Přerov	-4,74
Středočeský kraj	2107	Dobříš	12,53	Jihomoravský kraj	6218	Veselí nad Moravou	-4,63
Jihomoravský kraj	6216	Šlapanice	12,52	Zlínský kraj	7204	Luhačovice	-4,55
Pardubický kraj	5311	Přelouč	12,16	Moravskoslezský kraj	8104	Český Těšín	-4,43
Hlavní město Praha	1101	Praha	11,89	Moravskoslezský kraj	8114	Krnov	-4,37
Plzeňský kraj	3208	Nýřany	11,81	Moravskoslezský kraj	8122	Vítkov	-4,22
Středočeský kraj	2106	Český Brod	11,33	Moravskoslezský kraj	8103	Bruntál	-4,08

hmcp ‰ hrubá míra celkového přírůstku : (živě narození - zemřelí + přistěhovalí - vystěhovalí)/počet obyvatel 1.7. *1000

1.1 Přirozené relativní přírůstky/úbytky obyvatelstva (hmpp)

Celkový populační přírůstek se skládá ze dvou základních komponent, a to z přirozeného přírůstku a migračního salda. Hrubá míra přirozeného přírůstku [hmpp: (živě narození-zemřelí)/počet obyvatel 1.7. p.1000] byla v roce 2019 v České republice záporná (-0,0123 ‰). Počet zemřelých (112 362) zde převyšoval počet živě narozených (112 231) o 131 případů.

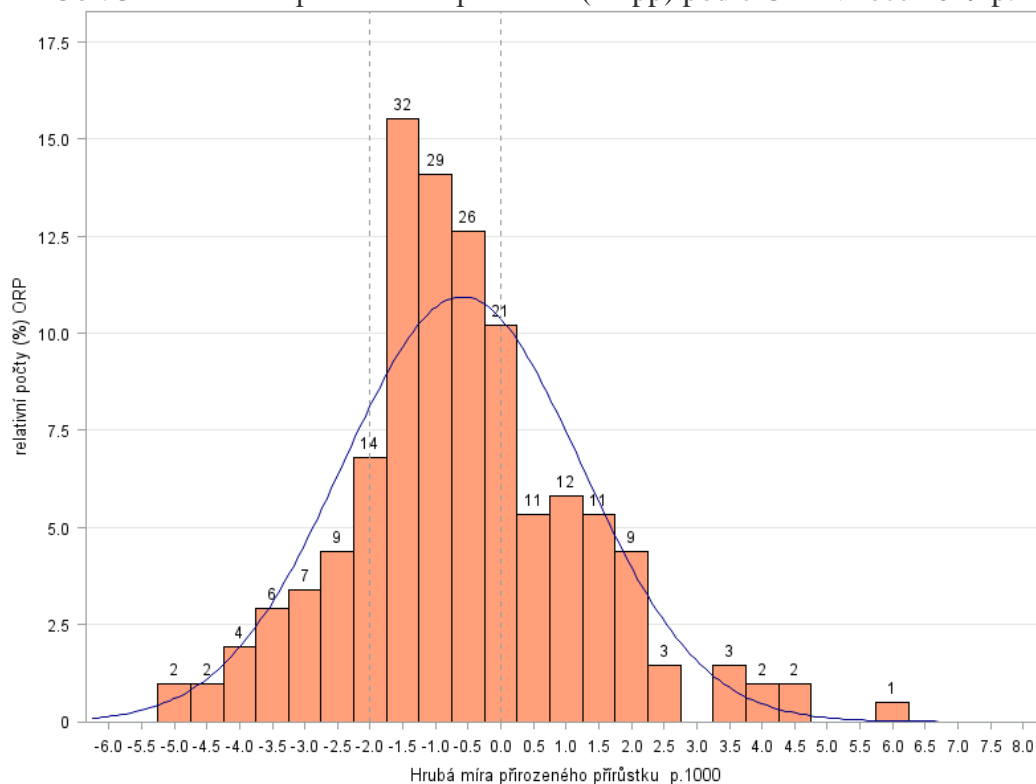
Tabulka 3 Dvacet největších a nejmenších hodnot hmpp (‰) podle SO ORP v roce 2019

kraj	ORP_kod	název	hmpp ‰	kraj	ORP_kod	název	hmpp ‰
Středočeský kraj	2113	Lysá nad Labem	6,09	Kraj Vysočina	6109	Pacov	-5,21
Středočeský kraj	2105	Černošice	4,51	Plzeňský kraj	3203	Horažďovice	-4,92
Středočeský kraj	2106	Český Brod	4,29	Plzeňský kraj	3207	Nepomuk	-4,67
Středočeský kraj	2103	Brandýs nad Labem-Stará Boleslav	4,21	Zlínský kraj	7201	Bystřice pod Hostýnem	-4,40
Jihomoravský kraj	6215	Slavkov u Brna	3,90	Moravskoslezský kraj	8111	Karviná	-4,22
Jihomoravský kraj	6216	Šlapanice	3,60	Moravskoslezský kraj	8120	Rýmařov	-4,12
Jihomoravský kraj	6221	Židlochovice	3,39	Plzeňský kraj	3201	Blovice	-3,95
Středočeský kraj	2122	Říčany	3,29	Pardubický kraj	5305	Králíky	-3,92
Kraj Vysočina	6114	Velké Meziříčí	2,67	Ústecký kraj	4206	Litvínov	-3,61
Jihomoravský kraj	6209	Kuřim	2,50	Olomoucký kraj	7103	Konice	-3,57
Jihočeský kraj	3106	Kaplice	2,33	Královéhradecký kraj	5212	Nový Bydžov	-3,51
Středočeský kraj	2111	Kralupy nad Vltavou	2,23	Plzeňský kraj	3206	Kralovice	-3,49
Zlínský kraj	7211	Vizovice	2,22	Moravskoslezský kraj	8103	Bruntál	-3,37
Zlínský kraj	7210	Valašské Meziříčí	2,18	Moravskoslezský kraj	8108	Haviřov	-3,27
Hlavní město Praha	1101	Praha	2,09	Moravskoslezský kraj	8114	Krnov	-3,20
Liberecký kraj	5103	Jablonec nad Nisou	2,04	Středočeský kraj	2126	Votice	-3,13
Jihomoravský kraj	6214	Rosice	1,87	Karlovarský kraj	4105	Mariánské Lázně	-3,13
Pardubický kraj	5315	Žamberk	1,80	Olomoucký kraj	7102	Jeseník	-3,12
Pardubický kraj	5303	Holice	1,80	Královéhradecký kraj	5215	Vrchlabí	-3,03
Jihomoravský kraj	6207	Hustopeče	1,77	Olomoucký kraj	7109	Přerov	-3,00

hmpp ‰ hrubá míra přirozeného přírůstku : (živě narození - zemřelí)/počet obyvatel 1.7. *1000

V roce 2019 byla v 67 ORP hrubá míra přirozeného přírůstku kladná, v Novém Městě nad Metují se počet živě narozených (122) rovnal počtu zemřelých (122) a v ostatních ORP (138) byl větší počet zemřelých než živě narozených. Tabulka 3 ukazuje variační rozpětí hmpp, a to od +6,09 % v Lysé nad Labem do -5,21 % v Pacově.

Obr. 3 Hrubá míra přirozeného přírůstku (hmpp) podle ORP v roce 2019 p.1000



Čísla v grafu představují absolutní počty SO ORP.

1.2 Relativní migrační saldo (hmms)

Populační růst v České republice jako celku zajišťuje kladné migrační saldo zahraničního stěhování (počet přistěhovalých ze zahraničí mínus počet vystěhovalých do zahraničí), které v roce 2019 činilo 44 270 osob tj. v přepočtu na jednoho obyvatele ČR 4,15 ‰. (Saldo vnitřního stěhování za ČR je 0).

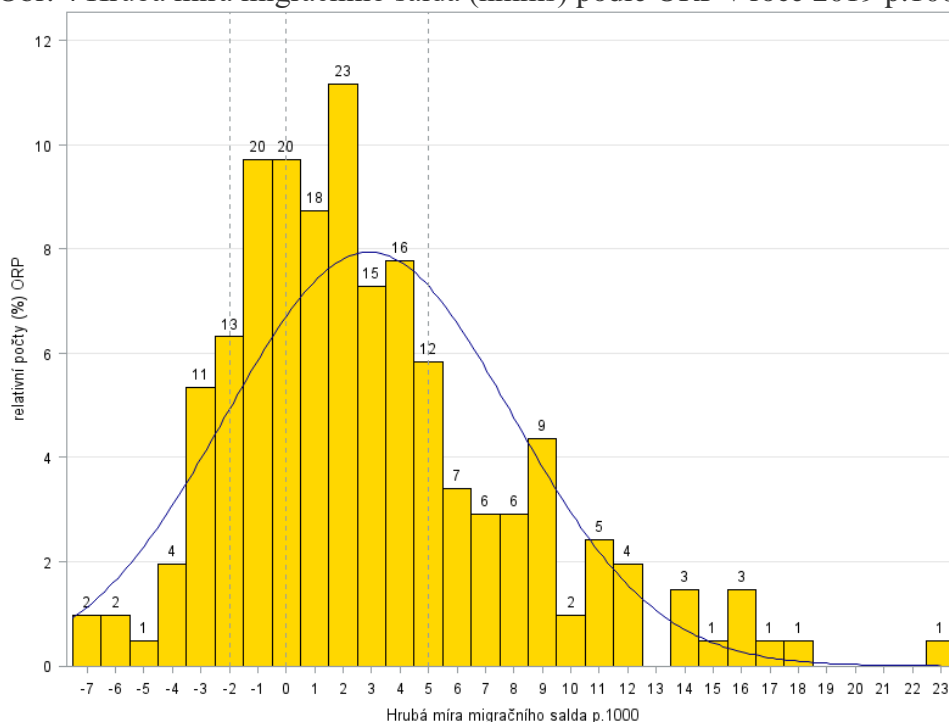
Tabulka 4 Dvacet největších a nejmenších hodnot hmms (‰) podle SO ORP v roce 2019

kraj	ORP_kod	název	hmms ‰	kraj	ORP_kod	název	hmms ‰
Středočeský kraj	2122	Říčany	22,74	Královéhradecký kraj	5201	Broumov	-7,40
Středočeský kraj	2105	Černošice	18,03	Moravskoslezský kraj	8111	Karviná	-6,75
Středočeský kraj	2103	Brandýs nad Labem-Stará Boleslav	17,03	Olomoucký kraj	7102	Jeseník	-6,36
Jihomoravský kraj	6215	Slavkov u Brna	15,68	Karlovarský kraj	4106	Ostrov	-6,20
Středočeský kraj	2102	Beroun	15,68	Ústecký kraj	4215	Varnsdorf	-4,72
Plzeňský kraj	3215	Tachov	15,52	Pardubický kraj	5301	Česká Třebová	-4,44
Jihomoravský kraj	6213	Pohořelice	15,15	Zlínský kraj	7204	Luhačovice	-4,17
Středočeský kraj	2116	Mnichovo Hradiště	13,94	Pardubický kraj	5308	Moravská Třebová	-4,17
Plzeňský kraj	3209	Plzeň	13,71	Moravskoslezský kraj	8108	Havířov	-3,66
Středočeský kraj	2111	Kralupy nad Vltavou	13,70	Olomoucký kraj	7113	Zábřeh	-3,23
Jihomoravský kraj	6209	Kuřim	12,26	Moravskoslezský kraj	8115	Nový Jičín	-3,22
Pardubický kraj	5311	Přelouč	12,04	Kraj Vysočina	6111	Světlá nad Sázavou	-3,14
Plzeňský kraj	3210	Přeštice	11,80	Kraj Vysočina	6113	Třebíč	-3,04
Pardubický kraj	5309	Pardubice	11,80	Moravskoslezský kraj	8104	Český Těšín	-3,03
Plzeňský kraj	3208	Nýřany	11,43	Pardubický kraj	5315	Žamberk	-2,88
Středočeský kraj	2101	Benešov	11,26	Jihomoravský kraj	6218	Veselí nad Moravou	-2,81
Středočeský kraj	2107	Dobříš	11,14	Královéhradecký kraj	5206	Jaroměř	-2,80
Středočeský kraj	2119	Poděbrady	10,84	Moravskoslezský kraj	8122	Vítkov	-2,79
Středočeský kraj	2113	Lysá nad Labem	10,58	Kraj Vysočina	6101	Bystřice nad Pernštejnem	-2,58
Středočeský kraj	2112	Kutná Hora	9,81	Zlínský kraj	7209	Valašské Klobouky	-2,51

hmms ‰ hrubá míra migračního salda: (přistěhovalí-vystěhovalí)/počet obyvatel 1.7. *1000

Největší hrubou mírou migračního salda (hmms na základě zahraničního + vnitřního stěhování) vykazovala v roce 2019 SO ORP Říčany (22,74 %) a naopak nejvíce migračně ztrátový byla ORP Broumov (-7,40 %). V Tabulce 4 a Příloze I jsou uvedeny hodnoty pro jednotlivé ORP.

Obr. 4 Hrubá míra migračního salda (hmms) podle ORP v roce 2019 p.1000



Čísla v grafu představují absolutní počty SO ORP.

1.2.1 Zahraniční relativní migrační saldo (hmmsz)

Celkové migrační saldo (hmms) lze také specificky rozdělit pro jednotlivé ORP podle toho zda se jedná o zahraniční (hmmsz) nebo vnitřní stěhování (hmmsv). Saldo vnitřního stěhování za celou Českou republiku se rovná nule, protože počet vystěhovalých mezi ORP se musí rovnat počtu přistěhovalých.

Tabulka 5 Dvacet největších a nejmenších hodnot hmmsz **zahraniční** (%) podle SO ORP v roce 2019

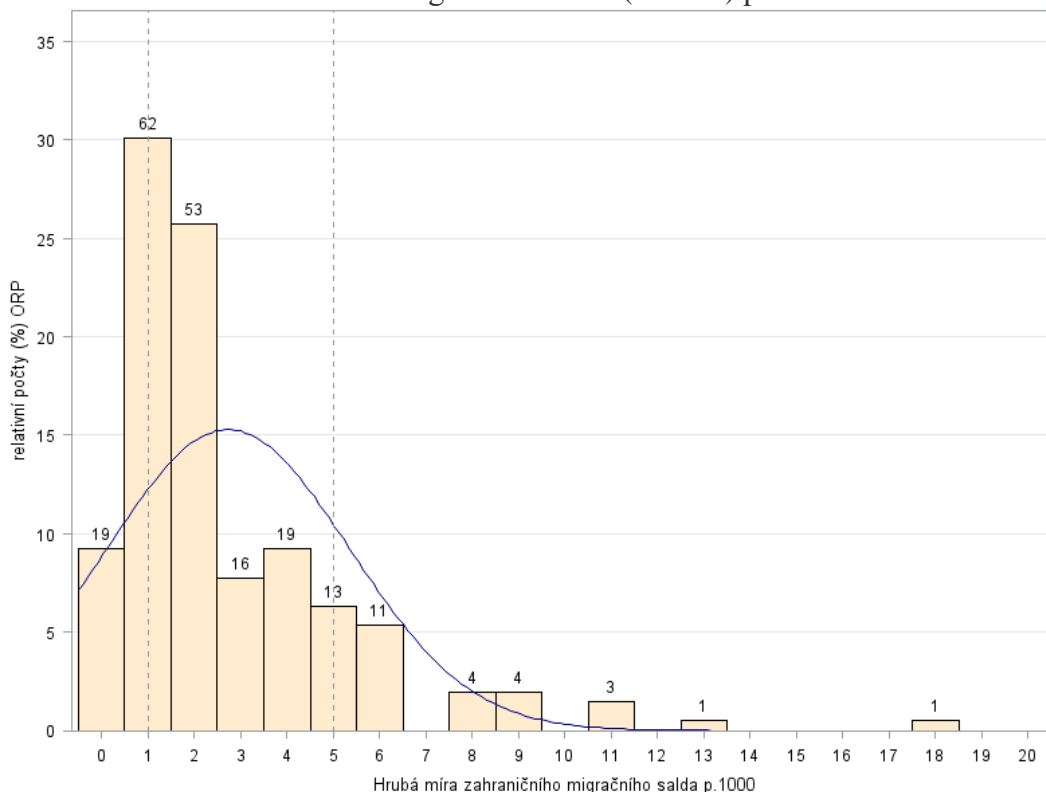
kraj	ORP_kod	název	hmmsz ‰	kraj	ORP_kod	název	hmmsz ‰
Plzeňský kraj	3215	Tachov	18,07	Jihomoravský kraj	6212	Moravský Krumlov	0,13
Plzeňský kraj	3209	Plzeň	13,06	Jihomoravský kraj	6201	Blansko	0,14
Hlavní město Praha	1101	Praha	11,27	Moravskoslezský kraj	8113	Kravaře	0,14
Pardubický kraj	5311	Přelouč	11,07	Olomoucký kraj	7113	Zábřeh	0,15
Středočeský kraj	2115	Mladá Boleslav	10,53	Královéhradecký kraj	5201	Broumov	0,19
Jihočeský kraj	3117	Vodňany	9,22	Moravskoslezský kraj	8118	Orlová	0,19
Plzeňský kraj	3212	Stod	9,11	Moravskoslezský kraj	8109	Hlučín	0,22
Pardubický kraj	5309	Pardubice	9,09	Zlínský kraj	7209	Valašské Klobouky	0,30
Královéhradecký kraj	5213	Rychnov nad Kněžnou	8,56	Středočeský kraj	2123	Sedlčany	0,32
Jihočeský kraj	3106	Kaplice	8,41	Pardubický kraj	5312	Svitavy	0,32
Ústecký kraj	4216	Žatec	8,39	Moravskoslezský kraj	8102	Bohumín	0,33
Ústecký kraj	4204	Kadaň	8,10	Jihomoravský kraj	6217	Tišnov	0,41
Karlovarský kraj	4105	Mariánské Lázně	8,09	Královéhradecký kraj	5211	Nové Město nad Metují	0,42
Středočeský kraj	2108	Hořovice	6,40	Ústecký kraj	4211	Roudnice nad Labem	0,43
Plzeňský kraj	3213	Stříbro	6,32	Olomoucký kraj	7102	Jeseník	0,45
Plzeňský kraj	3211	Rokycany	6,20	Olomoucký kraj	7103	Konice	0,47
Kraj Vysočina	6103	Humpolec	6,17	Moravskoslezský kraj	8108	Havířov	0,47
Středočeský kraj	2111	Kralupy nad Vltavou	5,98	Kraj Vysočina	6106	Moravské Budějovice	0,48
Středočeský kraj	2119	Poděbrady	5,93	Jihomoravský kraj	6205	Bučovice	0,50
Středočeský kraj	2103	Brandýs nad Labem-Stará Boleslav	5,91	Kraj Vysočina	6108	Nové Město na Moravě	0,52

hmmsz ‰ hrubá míra zahraničního migračního salda:

(přistěhovalí ze zahraničí - vystěhovalí do zahraničí)/počet obyvatel 1.7. *1000

Hrubá míra zahraničního migračního salda [(počet přistěhovalých ze zahraničí-počet vystěhovalých do zahraničí)/počet obyvatel 1.7. p.1000] v jednotlivých SO ORP byla vždy kladná (Tabulka 5, obr.5). Nejnižší hodnotu hrubé míry zahraničního migračního salda vykazovala ORP Moravský Krumlov (0,13 %) a naopak nejvyšší Tachov (18,07 %). ORP Tachov měla v roce 2019 vysoký počet přistěhovalých cizinců z Ukrajiny, Srbska, Bulharska a dalších třetích zemí (třetí země: občané mimo EU mimo občanů Islandu, Lichtenštejnska, Norska a Švýcarska). Během roku 2019 se do ORP Tachov přistěhovalo 733 cizinců (počet obyvatel v ORP Tachov byl 37 146 k 31.12.2019). Jedná se zejména o nárůst počtu zahraničních dělníků, kteří využívají pracovní příležitosti v průmyslových zónách. Protože se tito cizinci často stěhují s rodinami, i ve školách je vyšší zastoupení dětí cizinců. Podobná situace je v ORP Plzeň (Tabulka 5, obr.7).

Obr.5 Hrubá míra zahraničního migračního salda (hmmsz) podle ORP v roce 2019 p.1000



Čísla v grafu představují absolutní počty SO ORP.

1.2.2 Vnitřní relativní migrační saldo (hmmsv)

Vnitřní stěhování mezi SO ORP má zcela jiné hodnoty než zahraniční migrace. Variační rozpětí hrubé míry migračního salda vnitřního stěhování (mezi SO ORP) bylo v roce 2019 od -7,59 % v ORP Broumov až do 18,10 % v Říčanech (Tabulka 6, obr.6). Vyšší kladné hodnoty tohoto migračního salda jsou v ORP, které se zejména nacházejí v zázemí velkých měst (Říčany, Černošice, Slavkov u Brna, Pohořelice). Na rozdíl od zahraničního migračního salda, které bylo vždy kladné, většina ORP (112 z 206) vykazovala záporné hodnoty hrubé míry vnitřního migračního salda (obr.6, 7, Příloha I).

Vzhledem ke skutečnosti, že ve statistice migrací nejsou uváděny důvody, lze pouze spekulovat o tom, že nejdůležitějšími determinanty pro stěhování jsou pracovní příležitosti a bytová situace. Vysoká hodnota vnitřního migračního salda (mezi ORP) se především týká obcí v zázemí velkoměst, kde jsou příznivější podmínky pro bydlení (zejména pro rodiny s dětmi) a pro dojížděku do zaměstnání do sousedních velkých obcí. Naopak cizinci se do ČR stěhují v ekonomicky aktivním věku a pravděpodobně přímo do míst, kde jsou nabízeny pracovní příležitosti (viz Tachov, Plzeň, Praha, Tabulka 4). Tuto hypotézu podporuje například Praha, která je na třetím místě v intenzitě relativního zahraničního migračního salda (11,27 %; Tabulka 5), ale až na 134 místě se

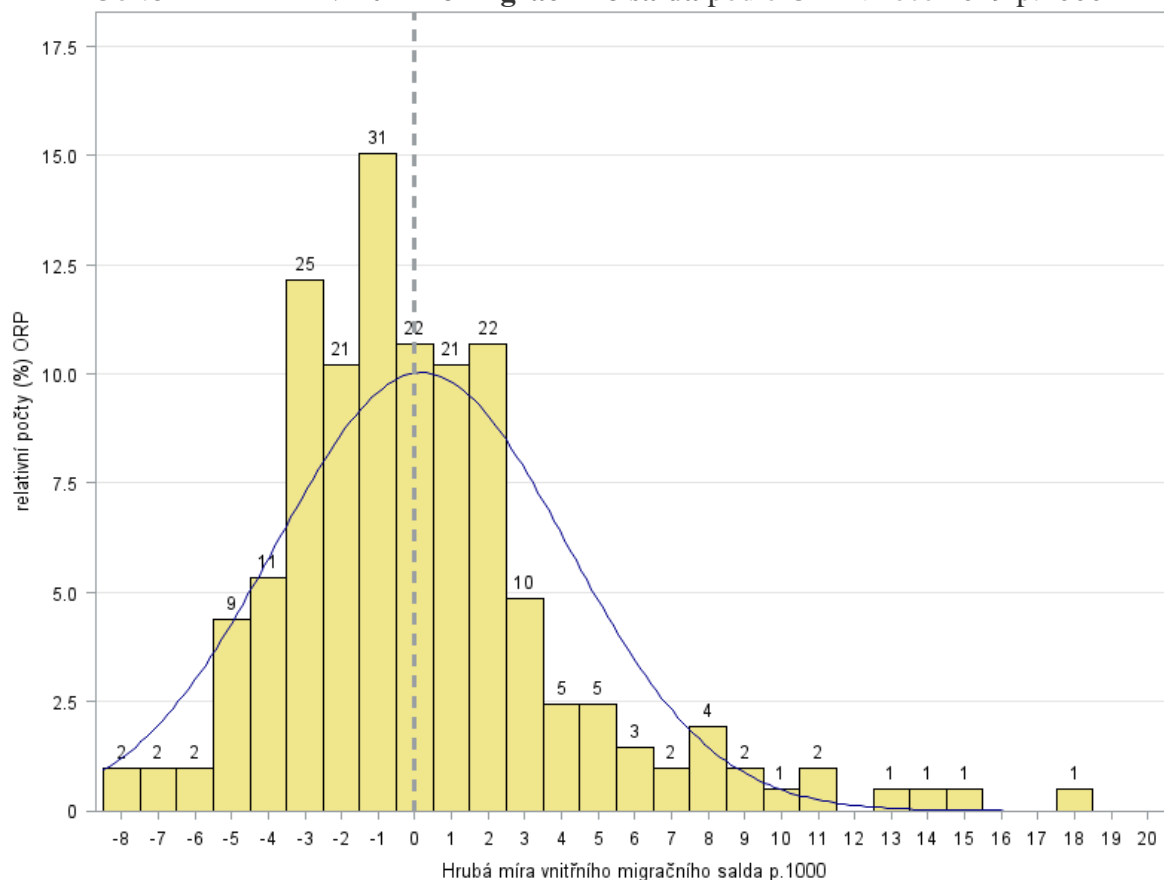
zápornou hodnotou (-1,47 ‰) hrubé míry vnitřního migračního salda (mezi ORP). Podobně jsou na tom Mladá Boleslav nebo Tachov s relativně vysokou intenzitou zahraničního stěhování a naopak úbytkem obyvatelstva v souvislosti s převahou vystěhovalců do jiných ORP.

Tabulka 6 Dvacet největších a nejmenších hodnot hmmsv **vnitřní** (‰) podle SO ORP v roce 2019

kraj	ORP_kod	název	hmmsv ‰	kraj	ORP_kod	název	hmmsv ‰
Středočeský kraj	2122	Říčany	18,10	Královéhradecký kraj	5201	Broumov	-7,59
Středočeský kraj	2105	Černošice	14,71	Moravskoslezský kraj	8111	Karviná	-7,52
Jihomoravský kraj	6215	Slavkov u Brna	13,67	Karlovarský kraj	4106	Ostrov	-7,25
Jihomoravský kraj	6213	Pohořelice	13,35	Olomoucký kraj	7102	Jeseník	-6,81
Středočeský kraj	2102	Beroun	11,19	Pardubický kraj	5301	Česká Třebová	-6,00
Středočeský kraj	2103	Brandýs nad Labem-Stará Boleslav	11,12	Ústecký kraj	4215	Varnsdorf	-5,82
Středočeský kraj	2107	Dobříš	9,53	Zlínský kraj	7204	Luhačovice	-5,25
Středočeský kraj	2116	Mnichovo Hradiště	8,94	Královéhradecký kraj	5206	Jaroměř	-5,13
Plzeňský kraj	3210	Přeštice	8,54	Pardubický kraj	5308	Moravská Třebová	-5,09
Plzeňský kraj	3208	Nýřany	8,23	Moravskoslezský kraj	8104	Český Těšín	-4,97
Středočeský kraj	2101	Benešov	7,89	Jihomoravský kraj	6203	Brno	-4,93
Středočeský kraj	2111	Kralupy nad Vltavou	7,72	Kraj Vysočina	6101	Bystřice nad Pernštejnem	-4,76
Jihomoravský kraj	6209	Kuřim	7,64	Zlínský kraj	7205	Otrokovice	-4,70
Jihomoravský kraj	6216	Šlapanice	7,22	Pardubický kraj	5306	Lanškroun	-4,58
Jihomoravský kraj	6217	Tišnov	6,64	Kraj Vysočina	6111	Světlá nad Sázavou	-4,56
Středočeský kraj	2112	Kutná Hora	5,95	Ústecký kraj	4216	Žatec	-4,47
Jihočeský kraj	3113	Trhové Sviny	5,78	Moravskoslezský kraj	8108	Havířov	-4,14
Středočeský kraj	2106	Český Brod	5,50	Ústecký kraj	4204	Kadaň	-3,95
Liberecký kraj	5109	Turnov	5,50	Moravskoslezský kraj	8115	Nový Jičín	-3,85
Středočeský kraj	2110	Kolín	5,14	Ústecký kraj	4209	Most	-3,85

hmmsv ‰ hrubá míra **vnitřního migračního salda**: (přistěhovalí - vystěhovalí mezi SO ORP)/počet obyvatel 1.7. *1000

Obr.6 Hrubá míra vnitřního migračního salda podle ORP v roce 2019 p.1000



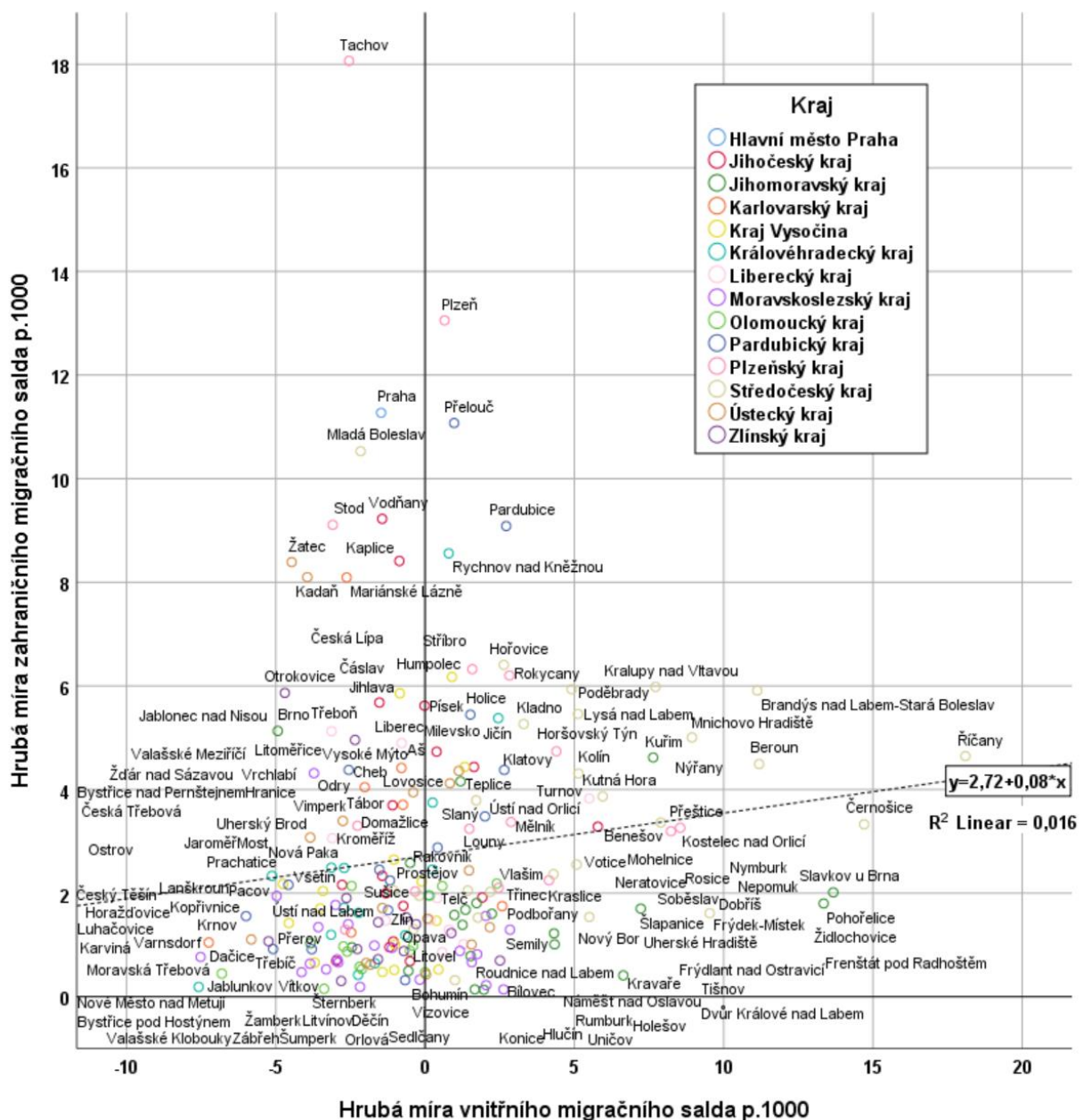
Čísla v grafu představují absolutní počty SO ORP.

1.2.3 Korelace mezi zahraničním a vnitřním migračním saldem

Podrobnější postavení jednotlivých ORP, pokud jde o hrubou míru zahraničního a vnitřního migračního salda, je znázorněno na obr.7. Všechny ORP měly kladnou hrubou míru zahraničního migračního salda (osa y). Stěhování mezi ORP (vnitřní migrace) má odlišný charakter (osa x) a není v zásadě ovlivněno intenzitou zahraničního stěhování neboť korelační koeficient (r) mezi hrubou mírou vnitřního a zahraničního migračního salda je velmi slabý a v roce 2019 činil pouze 0,126 ($r^2=0,016$).

Porovnáme-li variační rozpětí zahraničního a vnitřního migračního salda, vykazovalo saldo zahraniční migrace menší rozsah hodnot v roce 2019 v porovnání se saldem na základě migrace mezi ORP (obr.7). Pouze 47 ORP mělo větší kladné zahraniční migrační saldo než kladné saldo vnitřního stěhování mezi ORP. Dalších 47 ORP mělo saldo zahraniční migrace rovněž kladné, ale bylo menší než kladné saldo vnitřní migrace. Nejčastěji, tj. 112 ORP vykazovalo sice kladné zahraniční saldo, ale vnitřní migrační saldo bylo záporné.

Obr.7 Lokalizace ORP v roce 2019 podle hrubé míry zahraničního a vnitřního migračního salda



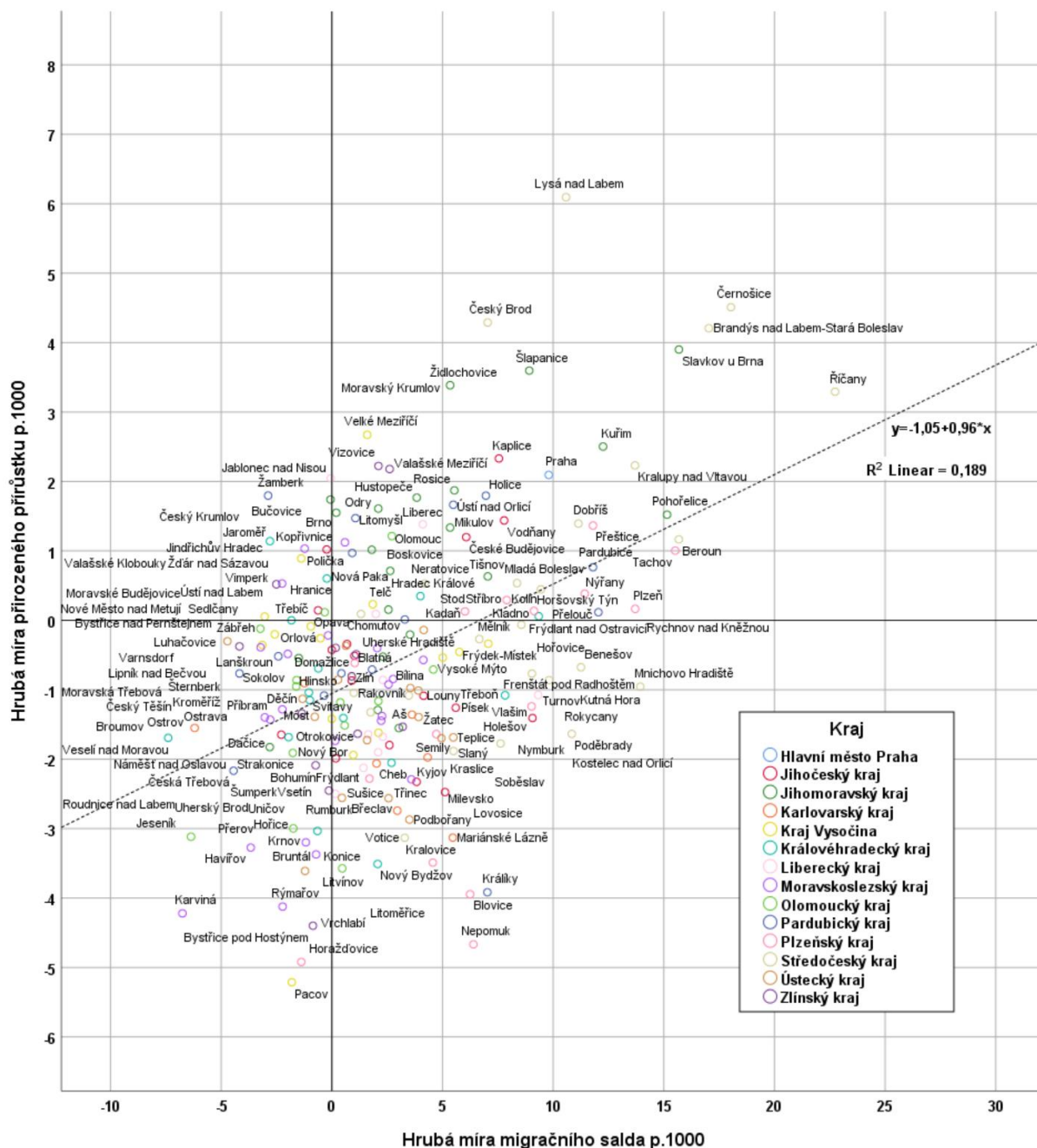
Některé popisky ORP jsou umístěny (kvůli nedostatku místa) zdánlivě pod 0, pokud jde o osu y, týkají se totiž velmi nízkých kladných hodnot hrubé míry zahraničního migračního salda.

Následující příklady ilustrují výše uvedenou migrační situaci roku 2019. V prvním případě větší (kladné) zahraniční saldo spolu s kladným (menším) vnitřním saldem bylo zaznamenáno v ORP Plzeň (13,1 ‰ a 0,7 ‰), Přebouch (11,1 ‰ a 1,0 ‰), Pardubice (9,1 ‰ a 2,7 ‰) a dalších (celkem 47 ORP). Nejčastější kombinace představovala kladné zahraniční migrační saldo a záporné vnitřní migrační saldo (112 ORP): ORP Tachov (18,1 ‰ a -2,5 ‰), Praha (11,3 ‰ a -1,5 ‰), Mladá Boleslav (10,5 ‰ a -2,2 ‰). Ve 47 ORP bylo vnitřní kladné saldo větší než kladné zahraniční: Brandýs nad Labem-Stará Boleslav (5,9 ‰ a 11,1 ‰) nebo Říčany (4,6 ‰ a 18,1 ‰).

1.3. Typologie ORP podle kombinace přirozeného přírůstku a celkového migračního salda

Celkový přírůstek obyvatelstva v jednotlivých ORP je součtem přirozeného přírůstku (živě narození – zemřelí) a celkového migračního salda (přistěhovalí – vystěhovalí). Z jejich vzájemné kombinace lze vytvořit určitou klasifikaci/typologii.

Obr.8 Lokalizace ORP v roce 2019 podle hrubé míry přirozeného přírůstku a migračního salda



Na základě kombinace hrubých měr přirozeného přírůstku/úbytku a celkového migračního salda můžeme rozlišit šest typů ORP:

- 1) Celkový přírůstek je kladný, přirozený přírůstek je kladný, migrační saldo je kladné (+ + +); 54
 - 2) Celkový přírůstek je kladný, přirozený přírůstek je záporný, migrační saldo je kladné (+ - +); 70
 - 3) Celkový přírůstek je kladný, přirozený přírůstek je kladný, migrační saldo je záporné (+ + -); 4
 - 4) Celkový přírůstek je záporný, přirozený přírůstek je záporný, migrační saldo je záporné (- - -); 47
 - 5) Celkový přírůstek je záporný, přirozený přírůstek je záporný, migrační saldo je kladné (- - +); 21
 - 6) Celkový přírůstek je záporný, přirozený přírůstek je kladný, migrační saldo je záporné (- + -); 10
- Celkem ORP 206**

Navržená **typologie** umožňuje rozlišit absolutně růstové (+ + +) a absolutně ztrátové (- - -) ORP a dále do jaké míry je počet obyvatel determinován přirozenou měnou nebo stěhováním a jaký mají oba tyto procesy efekt na celkový přírůstek/úbytek obyvatel. Korelační koeficient (r) mezi hrubou mírou celkového migračního salda a hrubou mírou přirozeného přírůstku činil pro všechny ORP 0,435 ($r^2=0,189$).

Tabulka 7a 1.skupina: Celkový přírůstek kladný, přirozený přírůstek kladný, migrační saldo kladné (+ + +); 54 ORP

kraj	ORP_kod	název	hmpp %	hmms %	hmcp %	kraj	ORP_kod	název	hmpp %	hmms %	hmcp %
Středočeský kraj	2122	Říčany	3,29	22,74	26,03	Plzeňský kraj	3213	Stříbro	0,29	7,90	8,19
Středočeský kraj	2105	Černošice	4,51	18,03	22,54	Jihomoravský kraj	6217	Tišnov	0,63	7,05	7,68
Středočeský kraj	2103	Brandýs nad Labem-Stará Boleslav	4,21	17,03	21,24	Jihomoravský kraj	6214	Rosice	1,87	5,54	7,41
Jihomoravský kraj	6215	Slavkov u Brna	3,90	15,68	19,58	Jihočeský kraj	3102	České Budějovice	1,20	6,07	7,27
Středočeský kraj	2102	Beroun	1,17	15,68	16,84	Pardubický kraj	5313	Ústí nad Orlicí	1,66	5,49	7,15
Středočeský kraj	2113	Lysá nad Labem	6,09	10,58	16,67	Jihomoravský kraj	6211	Mikulov	1,34	5,34	6,68
Jihomoravský kraj	6213	Pohořelice	1,52	15,15	16,67	Plzeňský kraj	3212	Stod	0,13	6,01	6,14
Plzeňský kraj	3215	Tachov	1,00	15,52	16,52	Jihomoravský kraj	6207	Hustopeče	1,77	3,84	5,61
Středočeský kraj	2111	Kralupy nad Vltavou	2,23	13,70	15,93	Liberecký kraj	5105	Liberec	1,38	4,11	5,49
Jihomoravský kraj	6209	Kuřim	2,50	12,26	14,76	Zlínský kraj	7210	Valašské Meziříčí	2,18	2,61	4,79
Plzeňský kraj	3209	Plzeň	0,17	13,71	13,87	Středočeský kraj	2117	Neratovice	0,53	4,20	4,73
Plzeňský kraj	3210	Přeštice	1,37	11,80	13,17	Královéhradecký kraj	5205	Hradec Králové	0,35	4,00	4,35
Pardubický kraj	5309	Pardubice	0,76	11,80	12,57	Zlínský kraj	7211	Vizovice	2,22	2,11	4,33
Středočeský kraj	2107	Dobříš	1,39	11,14	12,53	Kraj Vysočina	6114	Velké Meziříčí	2,67	1,60	4,27
Jihomoravský kraj	6216	Šlapanice	3,60	8,92	12,52	Olomoucký kraj	7107	Olomouc	1,21	2,71	3,92
Pardubický kraj	5311	Přelouč	0,12	12,04	12,16	Jihomoravský kraj	6212	Moravský Krumlov	1,61	2,10	3,71
Hlavní město Praha	1101	Praha	2,09	9,80	11,89	Jihomoravský kraj	6202	Boskovice	0,71	2,64	3,35
Plzeňský kraj	3208	Nýřany	0,38	11,43	11,81	Pardubický kraj	5304	Chrudim	0,01	3,30	3,31
Středočeský kraj	2106	Český Brod	4,29	7,04	11,33	Jihomoravský kraj	6201	Blansko	1,02	1,80	2,82
Středočeský kraj	2110	Kolín	0,45	9,45	9,89	Jihomoravský kraj	6219	Vyškov	0,15	2,56	2,71
Jihočeský kraj	3106	Kaplice	2,33	7,55	9,88	Pardubický kraj	5307	Litomyšl	1,47	1,07	2,54
Královéhradecký kraj	5213	Rychnov nad Kněžnou	0,06	9,35	9,41	Kraj Vysočina	6112	Telč	0,23	1,85	2,08
Plzeňský kraj	3204	Horšovský Týn	0,14	9,13	9,27	Liberecký kraj	5101	Česká Lípa	0,09	1,99	2,08
Jihočeský kraj	3117	Vodňany	1,44	7,79	9,22	Pardubický kraj	5310	Polička	0,97	0,92	1,89
Středočeský kraj	2115	Mladá Boleslav	0,54	8,37	8,91	Jihomoravský kraj	6203	Brno	1,55	0,20	1,75
Pardubický kraj	5303	Holice	1,80	6,96	8,76	Moravskoslezský kraj	8116	Odry	1,12	0,59	1,71
Jihomoravský kraj	6221	Židlochovice	3,39	5,35	8,73	Středočeský kraj	2123	Sedlčany	0,09	1,32	1,41

hmpp ‰ hrubá míra přirozeného přírůstku : (živě narození – zemřelí)/počet obyvatel 1.7. *1000

hmms ‰ hrubá míra migračního salda: (přistěhovalí-vystěhovalí)/počet obyvatel 1.7. *1000

hmcp ‰ hrubá míra celkového přírůstku : (živě narození - zemřelí + přistěhovalí - vystěhovalí)/počet obyvatel 1.7. *1000
Seřazeno podle hmcp.

V první skupině (Tabulka 7a) je celkový kladný přírůstek (hmcp) výsledkem kladného přirozeného přírůstku (hmpp) a kladného migračního salda (hmms). Z tabulky 7a je přitom na první pohled patrné, že ve většině SO ORP je hrubá míra migračního salda větší než hrubá míra přirozeného přírůstku. Existují i výjimky, kdy přirozený přírůstek v ORP převyšoval efekt intenzity přistěhovalectví (Brno hmpp=1,55 ‰, hmms=0,20 ‰; Odry hmpp=1,12 ‰, hmms=0,59 ‰; Polička hmpp=0,97 ‰, hmms=0,92 ‰; Litomyšl hmpp=1,47 ‰, hmms=1,07 ‰; Velké Meziříčí hmpp=2,67 ‰ hmms=1,60 ‰; Vizovice hmpp=2,22 ‰, hmms=2,11 ‰).

Průměrná hodnota hrubé míry přirozeného přírůstku (hmpp) byla ve výše uvedené první skupině 1,54 ‰ a směrodatná odchylka činila 1,35, minimum hmpp bylo 0,01 ‰ (ORP Chrudim) a maximum 6,09 ‰ (ORP Lysá nad Labem). Průměrná hodnota hrubé míry migračního salda (hmms) byla větší, a to 7,54 ‰ se směrodatnou odchylkou 5,32, minimum 0,20 ‰ (ORP Brno) maximum 22,74 ‰ (ORP Říčany). Korelační koeficient mezi hmpp a hmms činil 0,350. Korelační koeficient byl větší mezi celkovým přírůstkem (hmcp) a migračním saldem (hmms) 0,977 v porovnání s korelací mezi hmcp a hmpp ve výši 0,542.

První skupinu lze nazvat **progresivní** vzhledem ke kladné hodnotě obou komponent (přirozená měna a stěhování), přičemž je zde významná závislost na přistěhovalectví.

Tabulka 7b 2.skupina: Celkový přírůstek kladný, přirozený přírůstek záporný, migrační saldo kladné (+ - +) 70 ORP

kraj	ORP_kod	název	hmpp ‰	hmms ‰	hmcp ‰	kraj	ORP_kod	název	hmpp ‰	hmms ‰	hmcp ‰
Středočeský kraj	2116	Mnichovo Hradiště	-0,96	13,94	12,98	Moravskoslezský kraj	8113	Kravaře	-0,84	2,77	1,92
Středočeský kraj	2101	Benešov	-0,68	11,26	10,58	Jihomoravský kraj	6220	Znojmo	-0,52	2,31	1,79
Středočeský kraj	2119	Poděbrady	-1,64	10,84	9,21	Plzeňský kraj	3207	Nepomuk	-4,67	6,40	1,73
Středočeský kraj	2112	Kutná Hora	-0,86	9,81	8,95	Zlínský kraj	7202	Holešov	-1,53	3,20	1,67
Středočeský kraj	2109	Kladno	-0,06	8,57	8,50	Moravskoslezský kraj	8107	Frydlant nad Ostravicí	-0,40	2,05	1,65
Středočeský kraj	2108	Hořovice	-0,77	9,04	8,27	Moravskoslezský kraj	8105	Frenštát pod Radhoštěm	-0,92	2,56	1,64
Liberecký kraj	5109	Turnov	-1,08	9,32	8,25	Jihočeský kraj	3110	Soběslav	-2,33	3,83	1,51
Plzeňský kraj	3211	Rokycany	-1,24	9,03	7,79	Jihomoravský kraj	6210	Kyjov	-1,55	3,03	1,48
Jihočeský kraj	3113	Trhové Sviny	-1,41	9,07	7,66	Liberecký kraj	5104	Jilemnice	-0,86	2,31	1,45
Královéhradecký kraj	5207	Jičín	-1,08	7,83	6,75	Moravskoslezský kraj	8121	Třinec	-2,29	3,59	1,30
Kraj Vysočina	6103	Humpolec	-0,34	7,07	6,73	Pardubický kraj	5314	Vysoké Mýto	-0,71	1,82	1,11
Středočeský kraj	2114	Mělník	-0,27	6,66	6,39	Plzeňský kraj	3206	Kralovice	-3,49	4,56	1,07
Středočeský kraj	2118	Nymburk	-1,77	7,62	5,85	Olomoucký kraj	7108	Prostějov	-1,16	2,10	0,94
Kraj Vysočina	6102	Havlíčkův Brod	-0,45	5,76	5,31	Moravskoslezský kraj	8109	Hlučín	-1,38	2,27	0,89
Kraj Vysočina	6105	Jihlava	-0,54	5,01	4,48	Jihočeský kraj	3112	Tábor	-1,80	2,60	0,81
Jihočeský kraj	3108	Písek	-1,26	5,60	4,34	Jihomoravský kraj	6204	Břeclav	-1,29	2,08	0,79
Ústecký kraj	4204	Kadaň	-0,14	4,15	4,01	Moravskoslezský kraj	8101	Bílovec	-1,45	2,23	0,78
Olomoucký kraj	7106	Mohelnice	-0,71	4,58	3,87	Královéhradecký kraj	5208	Kostelec nad Orlicí	-2,05	2,70	0,64
Ústecký kraj	4213	Teplice	-1,69	5,49	3,80	Ústecký kraj	4210	Podbořany	-2,87	3,51	0,64
Středočeský kraj	2124	Slaný	-1,88	5,50	3,62	Liberecký kraj	5107	Semily	-1,68	2,30	0,62
Moravskoslezský kraj	8106	Frydek-Místek	-0,57	4,14	3,56	Zlínský kraj	7207	Uherské Hradiště	-0,49	1,10	0,61
Jihomoravský kraj	6208	Ivančice	-0,21	3,53	3,33	Jihočeský kraj	3101	Blatná	-0,51	1,02	0,51
Ústecký kraj	4208	Lovosice	-1,70	4,95	3,25	Kraj Vysočina	6110	Pelhřimov	-1,62	2,11	0,49
Pardubický kraj	5305	Králíky	-3,92	7,03	3,11	Středočeský kraj	2104	Čáslav	-1,32	1,75	0,43
Plzeňský kraj	3205	Klatovy	-1,64	4,72	3,08	Plzeňský kraj	3202	Domažlice	-0,62	1,03	0,42
Jihočeský kraj	3114	Třeboň	-1,09	4,15	3,06	Jihočeský kraj	3116	Vimperk	-0,34	0,68	0,34
Ústecký kraj	4207	Louny	-1,01	3,91	2,90	Ústecký kraj	4203	Chomutov	-0,37	0,64	0,27
Jihočeský kraj	3107	Milevsko	-2,47	5,11	2,64	Karlovarský kraj	4103	Karlovy Vary	-2,74	2,96	0,22
Ústecký kraj	4201	Bílina	-0,98	3,55	2,57	Liberecký kraj	5106	Nový Bor	-1,90	2,09	0,19
Ústecký kraj	4216	Žatec	-1,39	3,92	2,53	Středočeský kraj	2126	Votice	-3,13	3,29	0,16
Středočeský kraj	2125	Vlašim	-1,08	3,48	2,40	Středočeský kraj	2120	Příbram	-0,82	0,92	0,10
Karlovarský kraj	4104	Kraslice	-1,97	4,33	2,35	Zlínský kraj	7213	Zlín	-0,81	0,90	0,09
Karlovarský kraj	4105	Mariánské Lázně	-3,13	5,47	2,34	Jihočeský kraj	3109	Prachatice	-0,87	0,90	0,03
Plzeňský kraj	3201	Blovice	-3,95	6,25	2,30	Liberecký kraj	5110	Železný Brod	-1,64	1,64	0,00
Karlovarský kraj	4101	Aš	-1,36	3,62	2,26	Ústecký kraj	4212	Rumburk	-2,56	2,56	0,00

hmpp ‰ hrubá míra přirozeného přírůstku : (živě narození – zemřelí)/počet obyvatel 1.7. *1000

hmms ‰ hrubá míra migračního salda: (přistěhovalí-vystěhovalí)/počet obyvatel 1.7. *1000

hmcp ‰ hrubá míra celkového přírůstku : (živě narození - zemřelí + přistěhovalí - vystěhovalí)/počet obyvatel 1.7. *1000

Seřazeno podle hmcp.

Druhá skupina (Tabulka 7b) se vyznačuje celkovým kladným přírůstkem, který je tvořen kladným migračním saldem, zatímco záporná přirozená měna tento celkový přírůstek snižuje. Relativní úbytek obyvatelstva přirozenou měnou je ve druhé skupině největší v ORP Nepomuk (hmpp=-4,67 ‰), ale díky hmms=6,40 ‰ je pak celkový relativní přírůstek kladný (1,73 ‰). V podobné situaci jsou ORP Blovice (hmpp=-3,95 ‰; hmms=6,25 ‰) a Králíky (hmpp=-3,92 ‰, hmms=7,03 ‰).

Průměrná hodnota hrubé míry přirozeného přírůstku (hmpp) byla ve druhé skupině -1,41 ‰, minimum hmpp bylo -4,67 ‰ (ORP Nepomuk) a maximum - 0,06 ‰ (ORP Kladno). Průměrná hodnota hrubé míry migračního salda (hmms) byla kladná s hodnotou 4,37 ‰, s minimem 0,64 ‰ (ORP Chomutov) a maximem 13,94 ‰ (ORP Mnichovo Hradiště). Korelační koeficient mezi hmpp a hmms byl nevýznamný (- 0,074), přirozený úbytek (hmpp) snižoval celkový přírůstek (hmcp), ale korelace mezi nimi byla slabá (0,255). Největší korelace byla mezi celkovým přírůstkem (hmcp) a migračním saldem (hmms) 0,945. Tuto skupinu ORP můžeme nazvat **migračně udržitelný typ**.

Tabulka 7c 3.skupina: Celkový přírůstek kladný, přirozený přírůstek kladný, migrační saldo záporné
(+ + -) 4 ORP

kraj	ORP_kod	název	hmpp ‰	hmms ‰	hmcp ‰
Liberecký kraj	5103	Jablonec nad Nisou	2,04	-0,05	1,99
Jihomoravský kraj	6205	Bučovice	1,74	-0,06	1,68
Jihočeský kraj	3105	Jindřichův Hradec	1,02	-0,23	0,79
Královéhradecký kraj	5210	Nová Paka	0,60	-0,23	0,38

hmpp ‰ hrubá míra přirozeného přírůstku : (živě narození – zemřelí)/počet obyvatel 1.7. *1000

hmms ‰ hrubá míra migračního salda: (přistěhovalí-vystěhovalí)/počet obyvatel 1.7. *1000

hmcp ‰ hrubá míra celkového přírůstku : (živě narození - zemřelí + přistěhovalí - vystěhovalí)/počet obyvatel 1.7. *1000
Seřazeno podle hmcp.

Výjimečnou skupinu představují čtyři ORP (Tabulka 7c), kde záporné migrační saldo je provázáno kladným přirozeným přírůstkem. V případě Jablonce nad Nisou se jedná o velmi malá čísla pokud jde o rozdíl mezi počtem přistěhovalých a vystěhovalých (1 172 - 1 175 = -3) a podobná situace je v Bučovicích (302 – 303 = -1).

Tabulka 7d 4.skupina: Celkový přírůstek záporný, přirozený přírůstek záporný, migrační saldo záporné
(- - -) 47 ORP

kraj	ORP_kod	název	hmpp ‰	hmms ‰	hmcp ‰	kraj	ORP_kod	název	hmpp ‰	hmms ‰	hmcp ‰
Moravskoslezský kraj	8117	Opava	-0,22	-0,17	-0,39	Olomoucký kraj	7111	Šumperk	-1,91	-1,77	-3,68
Kraj Vysočina	6108	Nové Město na Moravě	-0,26	-0,52	-0,77	Královéhradecký kraj	5215	Vrchlabí	-3,03	-0,65	-3,68
Kraj Vysočina	6106	Moravské Budějovice	-0,09	-0,95	-1,04	Jihočeský kraj	3104	Dačice	-1,65	-2,28	-3,93
Královéhradecký kraj	5209	Náchod	-0,69	-0,61	-1,30	Moravskoslezský kraj	8103	Bruntál	-3,37	-0,71	-4,08
Pardubický kraj	5312	Svitavy	-1,08	-0,35	-1,43	Moravskoslezský kraj	8122	Vítkov	-1,43	-2,79	-4,22
Jihomoravský kraj	6206	Hodonín	-0,54	-1,50	-2,04	Moravskoslezský kraj	8114	Krnov	-3,20	-1,17	-4,37
Královéhradecký kraj	5202	Dobruška	-1,04	-1,04	-2,08	Moravskoslezský kraj	8104	Český Těšín	-1,40	-3,03	-4,43
Královéhradecký kraj	5214	Trutnov	-1,15	-0,99	-2,14	Zlínský kraj	7204	Luhačovice	-0,37	-4,17	-4,55
Karlovarský kraj	4107	Sokolov	-0,91	-1,24	-2,14	Jihomoravský kraj	6218	Veselí nad Moravou	-1,83	-2,81	-4,63
Ústecký kraj	4209	Most	-1,39	-0,77	-2,16	Olomoucký kraj	7109	Přerov	-3,00	-1,74	-4,74
Olomoucký kraj	7104	Lipník nad Bečvou	-0,86	-1,59	-2,45	Ústecký kraj	4206	Litvínov	-3,61	-1,21	-4,82
Ústecký kraj	4202	Děčín	-1,13	-1,33	-2,46	Pardubický kraj	5308	Moravská Třebová	-0,77	-4,17	-4,94
Moravskoslezský kraj	8118	Orlová	-0,48	-1,99	-2,48	Ústecký kraj	4215	Varnsdorf	-0,30	-4,72	-5,02
Olomoucký kraj	7110	Šternberk	-0,95	-1,61	-2,56	Zlínský kraj	7201	Bystřice pod Hostýnem	-4,40	-0,85	-5,25
Zlínský kraj	7208	Uherský Brod	-2,45	-0,13	-2,59	Plzeňský kraj	3203	Horažďovice	-4,92	-1,38	-6,30
Zlínský kraj	7203	Kroměříž	-1,34	-1,35	-2,69	Moravskoslezský kraj	8120	Rýmařov	-4,12	-2,22	-6,35
Kraj Vysočina	6101	Bystřice nad Pernštejnem	-0,20	-2,58	-2,78	Pardubický kraj	5301	Česká Třebová	-2,17	-4,44	-6,61
Zlínský kraj	7212	Vsetín	-2,09	-0,73	-2,82	Moravskoslezský kraj	8108	Havířov	-3,27	-3,66	-6,94
Pardubický kraj	5306	Lanškroun	-0,52	-2,42	-2,94	Kraj Vysočina	6109	Pacov	-5,21	-1,81	-7,02
Olomoucký kraj	7113	Zábřeh	-0,12	-3,23	-3,35	Karlovarský kraj	4106	Ostrov	-1,55	-6,20	-7,75
Kraj Vysočina	6111	Světlá nad Sázavou	-0,35	-3,14	-3,50	Královéhradecký kraj	5201	Broumov	-1,69	-7,40	-9,09
Moravskoslezský kraj	8119	Ostrava	-1,28	-2,24	-3,52	Olomoucký kraj	7102	Jeseník	-3,12	-6,36	-9,48
Moravskoslezský kraj	8115	Nový Jičín	-0,39	-3,22	-3,61	Moravskoslezský kraj	8111	Karviná	-4,22	-6,75	-10,97
Královéhradecký kraj	5204	Hořice	-1,68	-1,95	-3,64						

hmpp ‰ hrubá míra přirozeného přírůstku : (živě narození – zemřelí)/počet obyvatel 1.7. *1000

hmms ‰ hrubá míra migračního salda: (přistěhovalí-vystěhovalí)/počet obyvatel 1.7. *1000

hmcp ‰ hrubá míra celkového přírůstku : (živě narození - zemřelí + přistěhovalí - vystěhovalí)/počet obyvatel 1.7. *1000
Seřazeno podle hmcp.

Nejméně příznivou demografickou situaci představuje čtvrtá skupina charakterizovaná větším počtem zemřelých než živě narozených a záporným migračním saldem (Tabulka 7d). Nejvíce ztrátový se jeví SO ORP Karviná (hmcp=-10,97 ‰).

Průměrná hodnota hrubé míry přirozeného přírůstku (hmpp) činila -1,74 ‰ a průměrná záporná hodnota hrubé míry migračního salda (hmms) byla větší s hodnotou -2,30 ‰. Minimum hmpp ve výši - 5,21 ‰ bylo v SO ORP Pacov a hmms=-7,40 ‰ v SO ORP Broumov. Korelační koeficient mezi hmpp a hmms byl nevýznamný (0,033), mezi hmpp a hmcp činil 0,631 a mezi hmms a hmcp 0,796. Nepříznivá situace této čtvrté skupiny souvisí tedy o něco více s převažujícím vystěhovalectvím tj. záporným migračním saldem. Tento typ SO ORP lze nazvat **populačně ztrátový**.

Tabulka 7e 5.skupina: Celkový přírůstek záporný, přirozený přírůstek záporný, migrační saldo kladné (- - +) 21 ORP

kraj	ORP_kod	název	hmpp ‰	hmms ‰	hmcp ‰
Karlovarský kraj	4102	Cheb	-2,06	2,02	-0,04
Středočeský kraj	2121	Rakovník	-1,04	0,99	-0,05
Ústecký kraj	4205	Litoměřice	-1,73	1,59	-0,14
Zlínský kraj	7206	Rožnov pod Radhoštěm	-0,40	0,17	-0,23
Pardubický kraj	5302	Hlinsko	-0,76	0,43	-0,33
Jihočeský kraj	3115	Týn nad Vltavou	-0,43	0,00	-0,43
Zlínský kraj	7205	Otrokovice	-1,63	1,17	-0,47
Ústecký kraj	4214	Ústí nad Labem	-0,86	0,28	-0,58
Plzeňský kraj	3214	Sušice	-2,28	1,70	-0,58
Liberecký kraj	5102	Frýdlant	-2,12	1,43	-0,69
Olomoucký kraj	7105	Litovel	-1,18	0,38	-0,80
Královéhradecký kraj	5203	Dvůr Králové nad Labem	-1,41	0,52	-0,89
Olomoucký kraj	7112	Uničov	-1,51	0,58	-0,94
Kraj Vysočina	6107	Náměšť nad Oslavou	-1,94	0,97	-0,97
Kraj Vysočina	6104	Chotěboř	-1,42	0,00	-1,42
Královéhradecký kraj	5212	Nový Bydžov	-3,51	2,07	-1,44
Moravskoslezský kraj	8102	Bohumín	-1,74	0,15	-1,59
Jihočeský kraj	3111	Strakonice	-1,99	0,18	-1,81
Ústecký kraj	4211	Roudnice nad Labem	-2,56	0,46	-2,10
Liberecký kraj	5108	Tanvald	-2,50	0,15	-2,35
Olomoucký kraj	7103	Konice	-3,57	0,47	-3,10

hmpp ‰ hrubá míra přirozeného přírůstku : (živě narození – zemřelí)/počet obyvatel 1.7. *1000

hmms ‰ hrubá míra migračního salda: (přistěhovalí-vystěhovalí)/počet obyvatel 1.7. *1000

hmcp ‰ hrubá míra celkového přírůstku : (živě narození - zemřelí + přistěhovalí - vystěhovalí)/počet obyvatel 1.7. *1000

Seřazeno podle hmcp.

Pátá skupina (Tabulka 7e) se vyznačuje záporným celkovým přírůstkem, tj. populačním úbytkem (hmcp), a to v souvislosti s poklesem počtu obyvatel přirozenou měnou (hmpp). Celkový populační úbytek, je zmírňován kladným migračním saldem (hmms). Přistěhovalectví nejvíce přispívá v SO ORP Cheb (hmms=2,02 ‰) a Nový Bydžov (hmms=2,07 ‰), ten však výrazně ztrácí přirozenou měnou (hmpp=-3,51 ‰).

Průměrná hodnota hrubé míry přirozeného přírůstku/úbytku (hmpp) činila v této skupině - 1,74 ‰ a migračního salda (hmms) +0,74 ‰. Korelační koeficient mezi hmpp a hmms nebyl vysoký (na hranici statistické významnosti 0,05) a dosahoval -0,441; mezi hmcp a hmms byl tento koeficient statisticky nevýznamný s hodnotou 0,353 a mezi hmpp a hmcp činil 0,684. To znamená, že větší význam na celkovém (záporném) přírůstku/úbytku měla přirozená měna (hmpp). Tento typ SO ORP lze označit jako **reprodukčně ztrátový**.

Tabulka 7f 6.skupina: Celkový přírůstek záporný, přirozený přírůstek kladný, migrační saldo záporné (- + -) 10 ORP

kraj	ORP_kod	název	hmpp ‰	hmms ‰	hmcp ‰
Moravskoslezský kraj	8112	Kopřivnice	1,03	-1,23	-0,20
Olomoucký kraj	7101	Hranice	0,12	-0,32	-0,21
Jihočeský kraj	3103	Český Krumlov	0,14	-0,62	-0,48
Kraj Vysočina	6115	Žďár nad Sázavou	0,89	-1,38	-0,49
Pardubický kraj	5315	Žamberk	1,80	-2,88	-1,08
Královéhradecký kraj	5206	Jaroměř	1,14	-2,80	-1,66
Moravskoslezský kraj	8110	Jablunkov	0,53	-2,25	-1,72
Královéhradecký kraj	5211	Nové Město nad Metují	0,00	-1,83	-1,83
Zlínský kraj	7209	Valašské Klobouky	0,52	-2,51	-1,99
Kraj Vysočina	6113	Třebíč	0,05	-3,04	-2,98

*hmpp ‰ hrubá míra přirozeného přírůstu : (živě narození – zemřelí)/počet obyvatel 1.7. *1000*

*hmms ‰ hrubá míra migračního salda: (přistěhovalí-vystěhovalí)/počet obyvatel 1.7. *1000*

*hmcp ‰ hrubá míra celkového přírůstu : (živě narození - zemřelí + přistěhovalí - vystěhovalí)/počet obyvatel 1.7. *1000*

Seřazeno podle hmcp.

Charakteristickým rysem této poslední šesté skupiny (Tabulka 7f) jsou relativně nízké hodnoty hrubých měř (žádná není výrazně větší než 3 ‰). Záporná hodnota hmcp souvisí s převahou vystěhovalectví (záporné hmms) oproti „nevýznamnému zisku“ přirozenou měnou. Průměrná hodnota hmpp byla 0,62 ‰, hmms=-1,89 a hmcp=-1,26. Korelační koeficienty s výjimkou jednoho (mezi hmcp a hmms 0,808) nebyly statisticky významné. Vzhledem k tomu, že charakteristickým rysem této skupiny je nevýraznost demografických ukazatelů mohli bychom tuto skupinu označit jako **populačně indiferentní**.

